

中華民國 113 年度

教育部監督

國家運動科學中心預算

國家運動科學中心 編

目 次
中華民國 113 年度

壹、概況	
一、設立依據.....	1
二、設立宗旨.....	1
三、組織概況.....	3
貳、前年度執行成果概述.....	4
參、業務計畫	
一、營運計畫.....	4
二、固定資產之建設改良擴充.....	10
三、長期債務之舉債及償還.....	10
四、其他重要計畫.....	10
肆、本年度政府機關核撥經費概述.....	11
伍、近二年度預算財務自籌情形概述.....	11
陸、本年度預算概要	
一、收支營運概況.....	11
二、淨值變動概況.....	12
三、現金流量概況.....	12
柒、主要表	
一、收支營運預計表.....	17
二、淨值變動預計表.....	18
三、現金流量預計表.....	19
捌、明細表	
一、政府補助收入明細表.....	21
二、政府專案補助收入明細表.....	22
三、業務外收入明細表.....	23
四、業務費用明細表.....	24
五、管理及總務費用明細表.....	26
六、固定資產建設改良擴充明細表.....	29
七、無形資產明細表.....	30
八、資產折舊明細表.....	31

玖、參考表	
一、預計平衡表.....	33
二、5年來主要營運項目分析表.....	34
三、員工人數彙計表.....	35
四、用人費用彙計表.....	36
五、各項費用彙計表.....	37
六、公務車輛明細表.....	38
拾、附錄	
立法院審議行政法人預算所提決議及附帶決議辦理情形報告 表.....	39

國家運動科學中心

總說明

中華民國 113 年度

壹、概況：

一、設立依據：

國家運動科學中心（以下簡稱本中心）依據總統府 112 年 2 月 8 日華總一義字第 11200009151 號令公布之「國家運動科學中心設置條例」設立並根據行政院於 112 年 7 月 12 日令，「國家運動科學中心設置條例」將於 112 年 8 月 1 日正式生效。以「推動運動科學研究及應用，提升國際運動競爭力」為使命願景，主要任務為辦理國家優秀運動選手培訓及參賽所需之運動科學支援服務，並推動運動科學研究、進行運動科技之研發，增加我國運動科學軟實力，提升國際運動競爭力，帶領我國在奧林匹克運動會（以下簡稱奧運）、亞洲奧林匹克運動會（以下簡稱亞運）及世界大學運動會（以下簡稱世大運）等重要國際賽事創下佳績。

衡酌各國國家級訓練機構營運模式，彰顯組織營運之專業性及發展效益，為提升我國競技運動實力，健全組織運作機制，結合社會企業資源共同投入我國競技運動人才培育機制，爰設立「行政法人國家運動科學中心」。

二、設立宗旨：

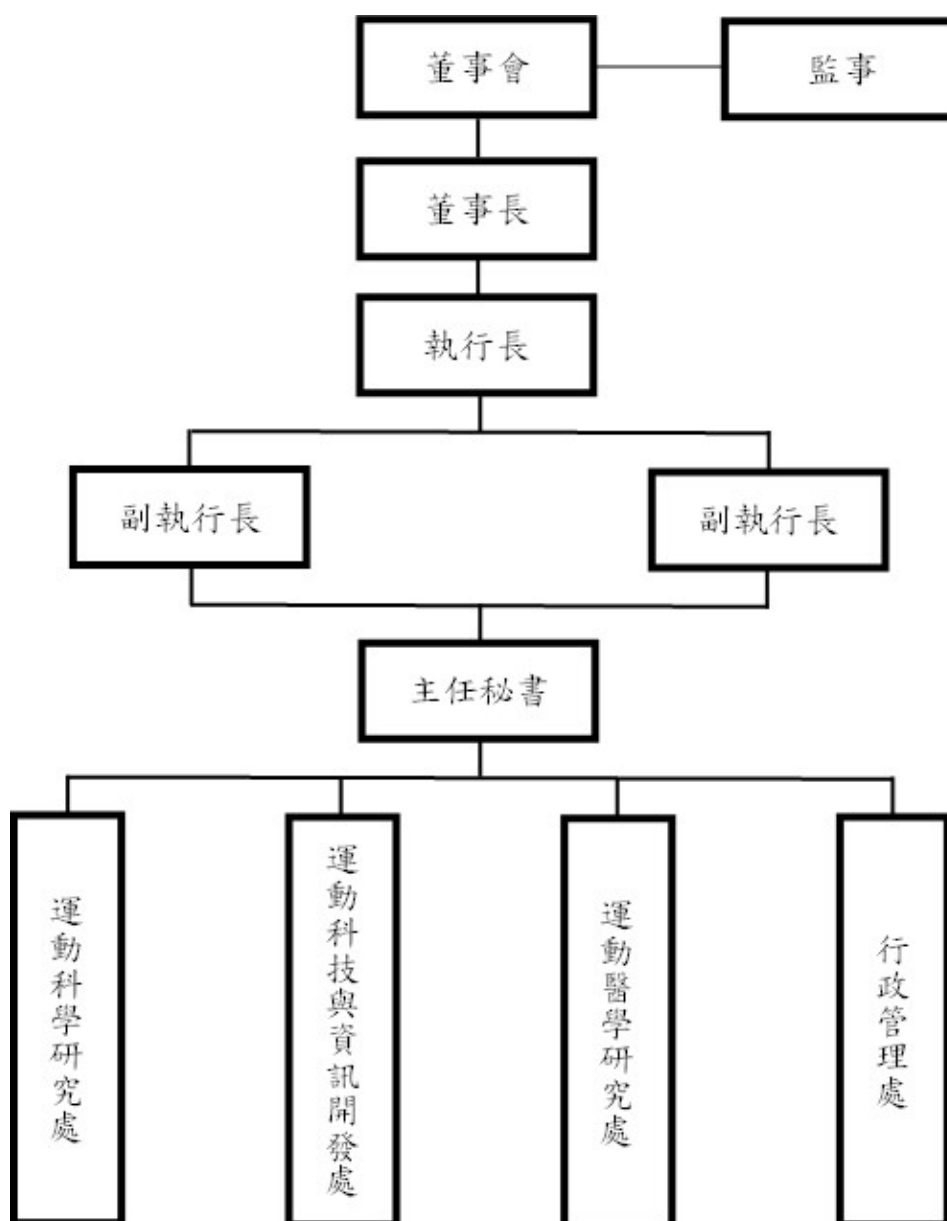
本中心之定位為依法設立之國家級運動科學研究機構，監督機關為教育部；依據「國家運動科學中心設置條例」第三條規定，本中心所應著力的業務範圍為：1. 辦理國家優秀運動選手培訓、參賽所需之運動科學支援服務、健康管理及醫療照護；2. 辦理國際運動賽事資訊之蒐集、分析及支援；3. 推動運動科學之研究；4. 進行運動科技之研發、技術移轉及加值應用，提升產業競爭力；5. 促進國內外運動科學研究機構之合作交流；6. 協助規劃及培育運動科學專業人才；7. 運動科學成果推廣全民運用；8. 其他與運動科學相關之業務等八項。

有鑑於我國近年國際競技運動成績表現優異，選手培育體系對於運動科學後勤支援的需求逐步擴大，原國家運動訓練中心（以下簡稱國訓中心）下設運動科學處的作法，受限於該中心整體員額及編制的限制，其支援編制人力及支援服務的量能可能於未來短期發生不足支援國家培訓隊運動科學需求的現象，勢必影響目前持續提升且深受國人肯定的國際競賽成績。面對世界主要運動競爭強國不斷強化運動科學後勤系統的支援能力，爰參考競技運動先進國家作法，規劃設置專責國家運動科學研究機構，從組織層面提升運動科學支援量能目標，建立組織有效率及目標性的工作團隊，建構完整且充足的運動科學後勤體系，並擴大發展運動科學研究提升學術量能，結合產業研發，帶動體育運動

產業發展，推動運動科學全民應用，提升全民運動品質。

為顧及我國競技運動選手培育的長遠規劃以及運動科學整體發展，本中心未來將加強與其他學術機構的合作交流，利用學界的研發能量推動運動科技應用，促進研究成果與實務結合；並視專業人才招募情形，建置運動科學資訊平台、發行運動科學期刊，推動運動科學全民運用，擴展成果應用、普及運動科學知識。同時與產業合作推動與研究，訓練方法、監控訓練裝置及技術、運動傷害預防措施等，與相關產業合作夥伴合作，將研究成果轉化為實際的產品和服務，以便能夠應用全民，全面拓展我國運動科學發展層面。

三、組織概況：



註：預定編制員額 100 人。

貳、前(111)年度執行成果概述

本中心為112年8月1日新設立之行政法人，無前年度執行成果。

參、業務計畫：

一、營運計畫

本中心為依法設立之國家級運動科學機構，專責推動運動科學研究及應用，提升國際競技水準與運動產業競爭力，以在奧運、亞運及世大運等重要國際賽事中爭取金牌、奪冠並超越巔峰。113年度執行2項業務計畫及8項工作目標：

(一)「運動科學研究應用及支援」計畫：

1. 計畫重點

- (1) 本中心為國訓中心運動科學後勤，運動科學研究人員須保持接觸最新的研究，熟悉檢測技術和理論，帶動整體運動科學實務支援量能與品質，包括實務支援問題解析、傷害預防研究、區域運動科學支援、優秀運動員選材等。
- (2) 協助實務進行國際重要賽事之巡迴賽、錦標賽等重點賽事情蒐分析，蒐集我國選手與對手的技戰術發揮狀態，提供選手戰略報告，提升我國國際比賽競爭力。
- (3) 推動運動科學研究的整體發展，帶動各領域運動科學研究，提升本中心國際學術地位，學術鏈結產業研發，帶動體育運動產業發展，推動運動科學全民應用，提升全民運動品質。同時透過運動科學研究，包括運動生理、心理、力學、情蒐、體能、營養等方面，協助提升運動員的訓練和競技表現。
- (4) 利用本中心的研發能量推動運動科技應用，達成運動科學實務應用之效能，並且在促進國家運動競技實力之外，同時帶動國家運動科技產業之發展與運動產業的轉型與升級，強化運動科學能量。
- (5) 為加強與其他學術機構的合作交流，與已簽定策略聯盟之國內外大學及研究機構進行學術合作，增進國內外運動科學研究人員參訪觀摩、合作研究的機會，以提升國際競爭力。
- (6) 為本中心永續創新研發，協助規劃及培育運動科學專業人才，提升運科人才之專業技能，並以理論教學與實務經驗結合，藉以縮短研究人才學用落差，建立有效之運動科學專業人才培育機制。
- (7) 建置運動科學與醫學資訊平台、推動運動科學全民運用，擴展成果應用、普及運動科學知識；將運動科技研發成果商品化（例如身體

機能監測設備)，並與各界單位合作（例如國民運動中心、社區關懷據點、巷弄長照站等），讓民眾瞭解身體機能變化、提供專業運動指導員學員基礎身體機能數據，因材施教安排適宜運動處方。

- (8) 規劃興建附屬運動科學分析場域，提供服務增加自籌比例，並管控預算以健全中心財務，建立內控內稽自我改善機制，成為頂尖運動科學支援後勤團隊。

2. 經費需求

本年度預算為 6,554 萬 5,000 元。

3. 預期效益

- (1) 建立各領域支援模式 5 項、運動項群運科小組 5 組、支援國家培訓隊實務問題解析 10 次。
- (2) 運科資料庫建置達 20%。
- (3) 組建黃金計畫選手運科小組 10 組、協助擬定專案支援計畫 6 件。
- (4) 組建北中南區域運科支援小組，成立 6 組、協助 5 縣市盤點縣市運科資源、擬定區域運科支援計畫，擬定 3 縣市。
- (5) 建立運科各領域運動選材模式，各領域 2 項、運動選材模式應用訓練與演講 2 場、運動員選材數據蒐集 30 人次。
- (6) 建立傷害預防檢測模式 2 項、建立傷後回場指引建立 1 項。
- (7) 開發賽事情蒐分析模式 2 式，並提供教練選手國內外情蒐數據 20 場次。
- (8) 建立研究空間，2 間。
- (9) 申請政府機構研究計畫，各領域 1 件。
- (10) 研究計畫擬定，各領域 2 件、研究計畫執行，各領域 1 件。
- (11) 搜索研究題材，擬定應用性研究目標，2 項。
- (12) 應用性研究計畫擬定，各領域 2 件、應用性研究計畫執行，各領域 1 件。
- (13) 建立外部研究機構與中心合作關係，2 項。
- (14) 跨領域研究計畫擬定，各領域 2 件、跨領域研究執行數量，各領域 1 件。
- (15) 建立外部研究機構與中心合作關係，2 項。
- (16) 運科資料庫系統建置的進度達 20%、建立運科資料庫系統數據安全與保護機制達 20%。
- (17) 搜索科技研究題材，擬定研究目標，各領域 2 件。
- (18) 運動科技產業考察，建立外部科技產業合作關係，各領域 1 件。
- (19) 舉辦產業交流會議、研討會，1 場。
- (20) 推動產業跨領域合作數量，各領域 1 件。

- (21)申請政府產學研究計畫，各領域1件。
- (22)擬定科技應用國家培訓隊目標，各領域1件。
- (23)競技運動科技產品開發，1件。
- (24)組建運動科技技術輔導團隊，各領域1件。
- (25)規劃創新支援計畫，3件。
- (26)合作企業數量，3件。
- (27)各領域檢測技術開發，各領域1件。
- (28)擬定國內外研發合作項目，5項。
- (29)與國內外廠商、運科相關單位研發運科支援器材，1式。
- (30)國內外大學或學術研究機構等簽定合作備忘錄，2份。
- (31)產出共同研究計畫3件。
- (32)辦理學術研討交流活動2場次。
- (33)研擬培育運科人才及合聘教師聘用機制，預計114年正式實施。
- (34)開辦辦理運動科學與傷害防護研習課程100人次。
- (35)辦理學生運動科學實習5人次。
- (36)培訓運動醫學醫師人才庫5人次。
- (37)完成設置運動科普平台，1項。預計114年正式實施。
- (38)發表運科新知5篇、發表運科相關研發新知或運動科學短片，4則。
- (39)逐月於行政會議提報各部門預算執行情形、年度預算執行率以達成80%以上為目標。
- (40)辦理內部控制、稽核教育訓練及內部控制自評作業各1次。
- (41)爭取民間資源(含現金、物資)挹注運科中心，新臺幣100萬元。
- (42)完成運科大樓先期規劃作業，規劃運科大樓籌建內容。
- (43)行銷贊助，以年度達成100萬元為目標。

(二)「行政維運管理」計畫

- 1.計畫重點
為輔助中心行政維運管理之必要支出。
- 2.經費需求
本年度預算為8,125萬5,000元。

113 年度工作目標

工作目標	推動項目	預期成果
一、提升運動科學實務支援品質	(一) 國家培訓隊運科實務支援模式建立與問題解析	1. 各領域支援模式建立達 5 項。 2. 臨場實務問題解析報告 10 次。 3. 建立運動項群運科小組 5 組。
	(二) 優化各運科領域資料庫應用，提升支援效益	運科資料庫建置達 20%。
	(三) 組建專案運科研究團隊，強化黃金計畫選手表現	1. 組建黃金計畫選手專案運科小組，成立 10 組。 2. 協助運科人員與選手擬定專案支援計畫 6 件。
	(四) 規劃辦理區域優秀選手運科支援強化計畫	1. 組建北中南區域運科支援小組，成立 6 組。 2. 盤點縣市運科資源，協助 5 縣市。 3. 擬定區域運科支援計畫，擬定 3 縣市。
	(五) 發展運動選材模式，建立資優運動員計劃	1. 各領域運動選材模式建立，各領域 2 項。 2. 運動選材模式應用訓練與演講，2 場。 3. 運動員選材數據蒐集，30 人次。
	(六) 發展運動傷害預防檢測模式與傷後回場指引	1. 傷害預防檢測模式建立達 2 項。 2. 傷後回場指引建立達 1 項。
二、落實賽事情蒐完備戰略作業	(一) 強化國際運動賽事資訊之蒐集、分析及支援	提供教練選手國內外情蒐數據 20 場次。
	(二) 開發各項有效之情蒐分析技術與工具	開發賽事情蒐分析模式 2 式。
三、帶動運動科學研究整	(一) 建立基礎運科實驗室，開展各領域運動科學研究	1. 建立研究空間，2 間。 2. 申請政府機構研究計畫，各領域 1 件。

工作目標	推動項目	預期成果
體發展	(二)發表研究成果至國內外期刊，提升運科中心學術地位	1. 研究計畫擬定，各領域 2 件。 2. 研究計畫執行，各領域 1 件。
	(三)強調應用性研究，鏈結學術研發與運動表現	1. 搜索研究題材，擬定應用性研究目標，2 項。 2. 應用性研究計畫擬定，各領域 2 件。 3. 應用性研究計畫執行，各領域 1 件。
	(四)發展跨領域研究，拓展運動科學研究範疇	1. 建立外部研究機構與中心合作關係，2 項。 2. 跨領域研究計畫擬定，各領域 2 件。 3. 跨領域研究執行數量，各領域 1 件。
	(五)建立大專院校或外部單位策略聯盟關係，進行合作	建立外部研究機構與中心合作關係，2 項。
四、推動運動科技之研發及應用	(一)建置運科資料庫系統，強化數據整合與應用	1. 運科資料庫系統建置的進度達 20%。 2. 建立運科資料庫系統數據安全與保護機制達 20%。
	(二)整合科技產業及醫療產業與運動產業建立跨領域合作平台，促進運動科技的創新和應用	1. 搜索科技研究題材，擬定研究目標，各領域 2 件。 2. 運動科技產業考察，建立外部科技產業合作關係，各領域 1 件。 3. 舉辦產業交流會議、研討會，1 場。 4. 推動產業跨領域合作數量，各領域 1 件。 5. 申請政府產學研究計畫，各領域 1 件。
	(三)強化新創運動科技應用，增加國家培訓隊運科支援效能	1. 擬定科技應用國家培訓隊目標，各領域 1 件。 2. 競技運動科技產品開發，1 件。
	(四)組建運動科技技術輔導團隊，協助運動科技產業發展	1. 組建運動科技技術輔導團隊，各領域 1 件。 2. 規劃創新支援計畫，3 件。 3. 合作企業數量，3 件。

工作目標	推動項目	預期成果
	(五)開發各項檢測技術，協助競技表現與產業應用	各領域檢測技術開發，各領域1件。
五、促進運動科學研究機構交流	(一)促進國內外運科研發合作，解決運科支援需求	1. 擬定國內外研發合作項目，5項。 2. 與國內外廠商、運科相關單位研發運科支援器材，1式。
	(二)推動與國內外大學及研究機構研發合作	1. 國內外大學或學術研究機構等簽定合作備忘錄，2份。 2. 產出共同研究計畫3件。
	(三)舉辦學術研討會共同交流	辦理學術研討交流活動2場次。
六、規劃運科專業人才培育機制	(一)推動與國內外大專院校合作培育運科人才及合聘教師	研擬培育運科人才及合聘教師聘用機制，預計114年正式實施。
	(二)辦理運動科學研習與傷害防護課程	開辦辦理運動科學與傷害防護研習課程100人次。
	(三)辦理學生運動科學實習	辦理學生運動科學實習5人次。
	(四)運動醫學醫師人才庫培訓	培訓運動醫學醫師人才庫5人次。
七、運科成果應用促使全民受益	(一)建置運動科學與醫學資訊平台	1. 完成設置運動科普平台，1項。預計114年正式實施。 2. 發表運科新知5篇。
	(二)轉譯運動實證新知	發表運科相關研發新知或運動科學短片，4則。
八、全面強化中心營運管理機制	(一)強化預算管控健全財務管理	1. 逐月於行政會議提報各部門預算執行情形。 2. 年度預算執行率以達成80%以上為目標。
	(二)建立內控內稽自我改善機制	1. 辦理1次內部控制、稽核教育訓練。 2. 辦理1次內部控制自評作業。

工作目標	推動項目	預期成果
	(三)提供服務增加自籌經費比例	1.爭取民間資源(含現金、物資)挹注運科中心達100萬元。 2.財務管理孳息收入達2萬元。
	(四)構建先進科技設備之科學化訓練場館	完成運科大樓先期規劃作業，規劃運科大樓籌建內容。
	(五)推動中心與培訓隊行銷贊助	行銷贊助，以年度達成100萬元為目標。

二、固定資產之建設改良擴充

(一)113年度固定資產之建設改良擴充預算編列3,078萬元，編列項目如下：

- 1.機械及設備2,301萬元：主要購置分析儀及資料庫建置等相關設備。
- 2.交通及運輸設備77萬元：主要係購置中心公務車。
- 3.什項設備700萬元：主要打造運動科學實驗室及購置研究相關設備。

(二)113年度固定資產建設改良擴充及資金來源圖詳見圖一。

三、長期債務之舉借及償還：無。

四、其他重要計畫：無。

肆、本年度政府機關核撥經費概述

- 一、113 年度政府機關核撥經費計 1 億 4,680 萬元，經費來源為運動發展基金，主要計畫項目及預算分別如下：
 - (一)運動科學研究應用及支援 6,554 萬 5,000 元(其中資本門經費 2,928 萬元編列於「固定資產建設改良擴充」及「無形資產」項下)。
 - (二)運科中心行政維運管理 8,125 萬 5,000 元。(其中資本門經費 1,450 萬元編列於「固定資產建設改良擴充」及「無形資產」項下)
- 二、政府補助預算收入認列說明：前項政府核撥經費合計 1 億 4,680 萬元，除資本門經費係認列遞延政府補助收入 4,378 萬元，另增列本年度配合提列折舊及攤銷數，並將遞延政府補助收入轉列政府專案補助收入 869 萬 1,000 元，113 年度預計認列政府補助預算收入為 1 億 1,171 萬 1,000 元。

伍、近二年度預算財務自籌情形概述

113 年度之自籌收入 202 萬元，於不影響研究人員支援優秀運動員之運科協助前提下，爭取民間資源（含現金、物資）挹注本中心，及其他行銷贊助。

陸、本年度預算概要

一、收支營運概況

- (一)113 年度收入 1 億 1,373 萬 1,000 元，包含業務收入 1 億 1,171 萬 1,000 元(政府補助收入 1 億 302 萬元及政府專案補助收入 869 萬 1,000 元)及業務外收入 202 萬元。
- (二)113 年度支出 1 億 1,171 萬 1,000 元，包含業務費用 4,015 萬 4,000 元及管理及總務費用 7,155 萬 7,000 元。
- (三)收支相抵後，本期賸餘 202 萬元。
- (四)113 年度收入、支出及賸餘圖表詳見圖二，最近五年收入與支出圖表詳見圖三。

二、淨值變動概況

本中心 112 年 8 月 1 日成立，113 年未有期初累積賸餘，本期賸餘 202 萬元，期末累積賸餘 202 萬元。

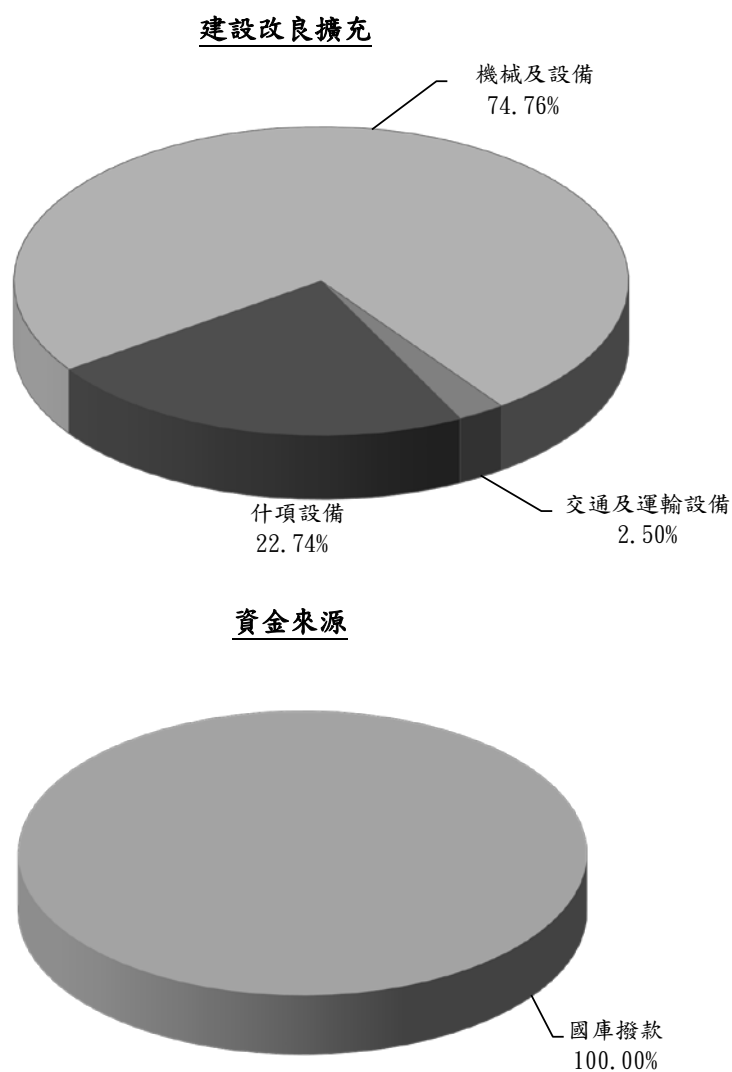
三、現金流量概況

(一) 113 年度業務活動之淨現金流入 202 萬元，投資活動之淨現金流出 4,378 萬元，籌資活動之淨現金流入 4,378 萬元，故本年度現金及約當現金之淨增 202 萬元。

(二) 113 年度期初現金及約當現金餘額 0 元，本期淨增 202 萬元，期末現金及約當現金餘額 202 萬元。

本 頁 空 白

圖一 113年度固定資產建設改良擴充及其資金來源

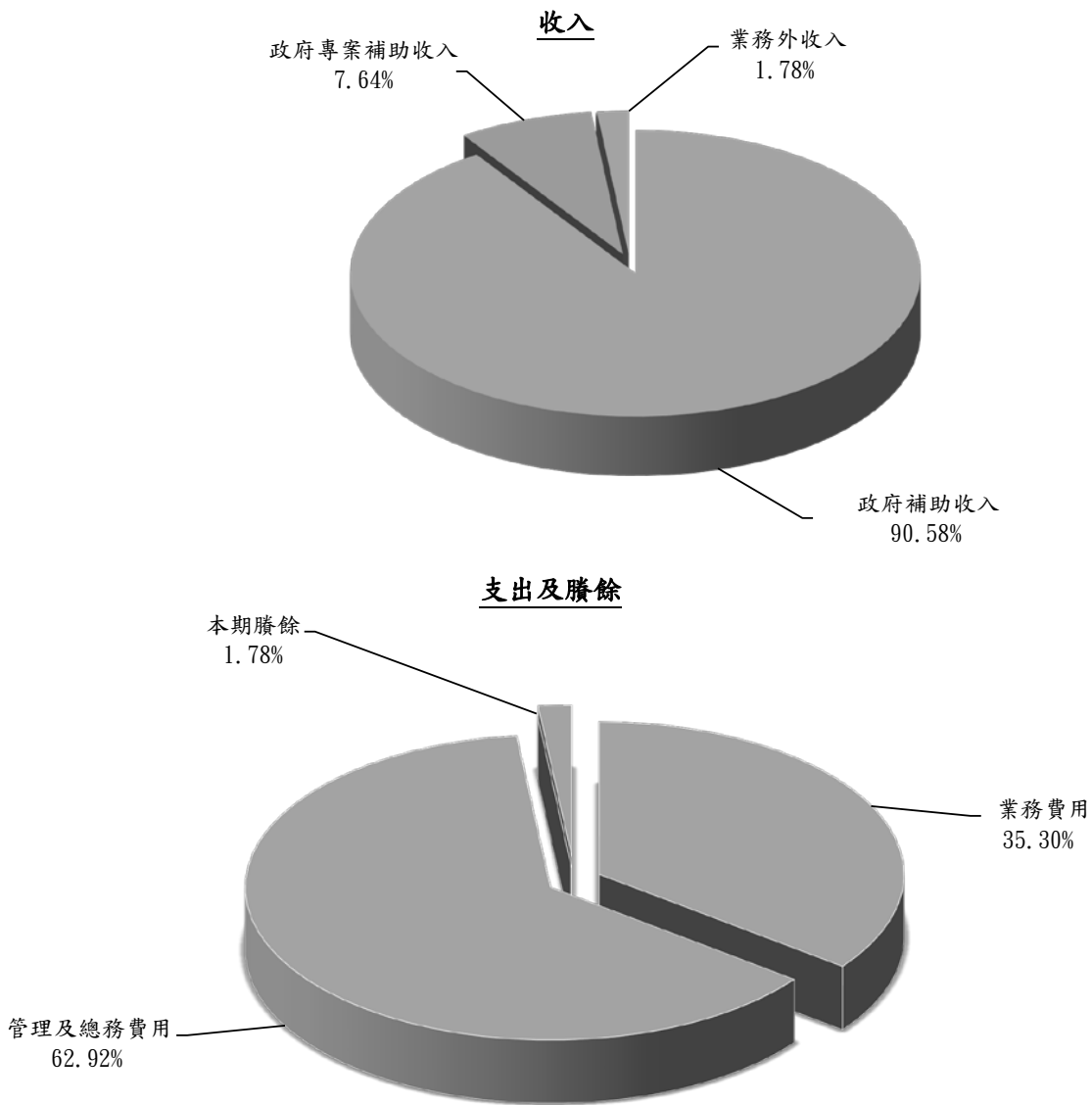


單位：新臺幣千元

建設改良擴充	113年度預算	資金來源	113年度預算
不動產、廠房及設備	30,780	國庫撥款	30,780
機械及設備	23,010		
交通及運輸設備	770		
什項設備	7,000		
合計	30,780	合計	30,780

圖二

113年度收入、支出及賸餘

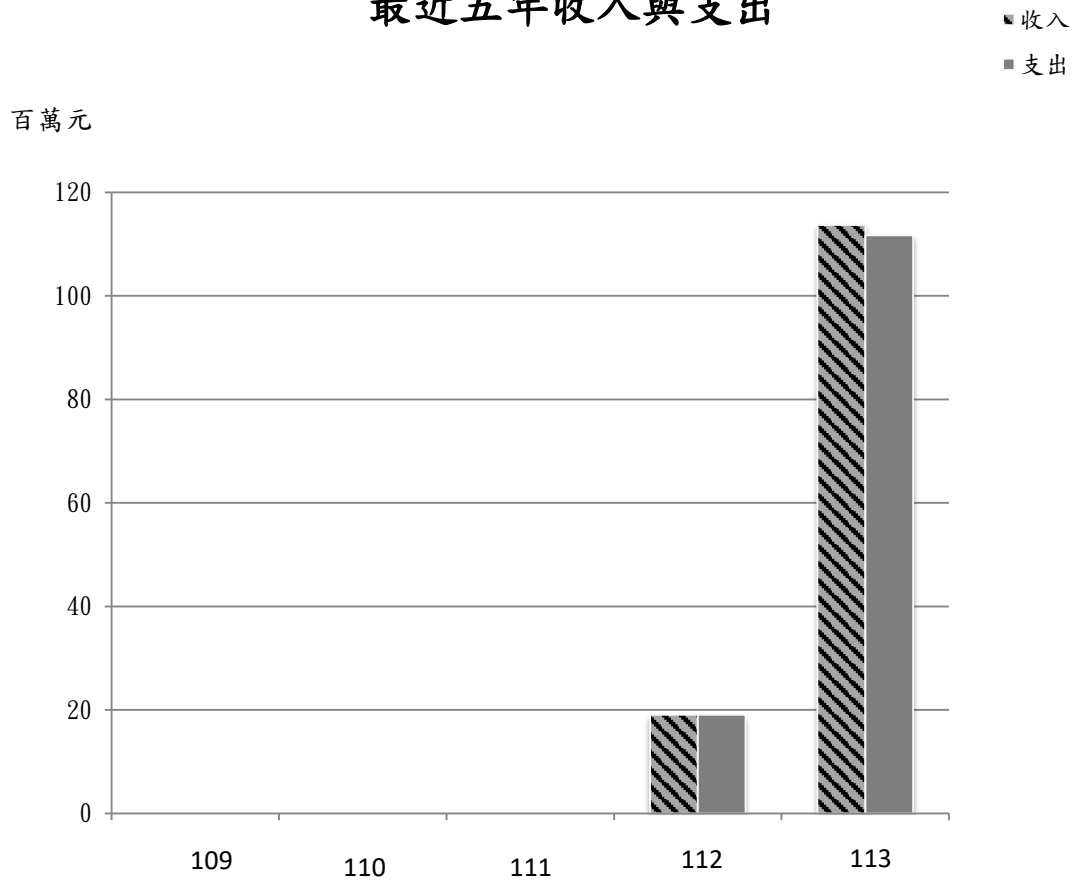


單位：新臺幣千元

收入	113年度預算	支出及賸餘	113年度預算
收入	113,731	支出	111,711
政府補助收入	103,020	業務費用	40,154
政府專案補助收入	8,691	管理及總務費用	71,557
業務外收入	2,020	本期賸餘	2,020
收入總額	113,731	支出及賸餘總額	113,731

圖三

最近五年收入與支出



單位：新臺幣千元

項目 \ 年度	109年度決算	110年度決算	111年度決算	112年度預算	113年度預算
收入					
業務收入				19,047	111,711
業務外收入				-	2,020
收入合計				19,047	113,731
支出					
業務成本與費用				19,047	111,711
業務外費用				-	-
支出合計				19,047	111,711
本期賸餘				0	2,020

國家運動科學中心
收支營運預計表

中華民國113年度

單位:新臺幣千元

前年度決算數		科目	本年度預算數		上年度預算數		比較增減(-)		說明
金額	%		金額	%	金額	%	金額	%	
-	-	收入	113,731	100.00	19,047	100.00	94,684	497.11	
-	-	業務收入	111,711	98.22	19,047	100.00	92,664	486.50	
-	-	政府補助收入	103,020	90.58	18,321	96.19	84,699	462.31	運動發展基金補助 103,020千元。
-	-	政府補助收入	103,020	90.58	18,321	96.19	84,699	462.31	
-	-	政府專案補助收 入	8,691	7.64	726	3.81	7,965	1,097.11	
-	-	政府專案補助 收入	8,691	7.64	726	3.81	7,965	1,097.11	
-	-	業務外收入	2,020	1.78	0	0	2,020	-	
-	-	財務收入	20	0.02	0	0	20	-	
-	-	利息收入	20	0.02	0	0	20	-	
-	-	其他業務外收入	2,000	1.76	0	0	2,000	-	
-	-	資產使用及權 利金收入	0	0.00	0	0	0	-	
-	-	違規罰款收入	0	0.00	0	0	0	-	
-	-	受贈收入	2,000	1.76	0	0	2,000	-	
-	-	雜項收入	0	0.00	0	0	0	-	
-	-	支出	111,711	98.22	19,047	100.00	92,664	486.50	
-	-	業務成本與費用	111,711	98.22	19,047	100.00	92,664	486.50	
-	-	業務費用	40,154	35.30	1,515	7.95	38,639	2,550.43	全年編列40,154千元 ，包含運動發展基金 補助36,265千元，折 舊、折耗及攤銷 3,889千元。
-	-	業務費用	40,154	35.30	1,515	7.95	38,639	2,550.43	
-	-	管理及總務費用	71,557	62.92	17,532	92.05	54,025	308.15	全年編列71,557千元 ，包含運動發展基金 補助66,755千元，折 舊、折耗及攤銷 4,802千元。
-	-	管理費用及總 務費用	71,557	62.92	17,532	92.05	54,025	308.15	
-	-	其他業務費用	-	-	-	-	-	-	
-	-	雜項業務費用	-	-	-	-	-	-	
-	-	業務外費用	-	-	-	-	-	-	
-	-	其他業務外費用	-	-	-	-	-	-	
-	-	財產交易短絀	-	-	-	-	-	-	
-	-	雜項費用	-	-	-	-	-	-	
-	-	本期騰餘(短絀)	2,020	1.78	0	0.00	2,020	-	

註：百分比及前年度決算數細數之和與總數或略有出入，係四捨五入關係。以下各表同。

國家運動科學中心
淨值變動預計表

中華民國113年度

單位:新臺幣千元

項 目	基 金			公 積		累積餘絀		淨值其他項目		合 計
	創立 基金	捐贈 基金	其他 基金	資本 公積	特別 公積	累積 賸餘	累積 短絀	累積其他 綜合餘絀	未認列為 退休金成 本之淨短 絀	
本年度期初餘額	-	-	-	-	-	-	-	-	-	-
本年度增(減-)數	-	-	-	-	-	2,020	-	-	-	2,020
本年度期末餘額	-	-	-	-	-	2,020	-	-	-	2,020

國家運動科學中心
現金流量預計表

中華民國113年度

單位:新臺幣千元

項 目	預算數	說明
業務活動之現金流量	2,020	
本期賸餘(短絀)	2,020	
利息股利之調整	20	
利息收入	20	
未計利息股利之本期賸餘(短絀)	2,000	
調整非現金項目	0	
折舊、減損及折耗	5,424	
攤銷	3,267	
遞延收入轉補助收入	-8,691	
未計利息股利之現金流入(流出)	2,000	
收取利息	20	
業務活動之淨現金流入(流出)	2,020	
投資活動之現金流量	-43,780	
增加不動產、廠房及設備、礦產資源	-30,780	詳固定資產建設改良擴充明細表。
增加不動產、廠房及設備	-30,780	
增加無形資產及其他資產	-13,000	
增加無形資產	-13,000	詳無形資產明細表。
投資活動之淨現金流入(流出)	-43,780	
籌資活動之現金流量	43,780	
增加短期債務、流動金融負債及其他負債	43,780	
增加其他負債	43,780	
籌資活動之淨現金流入(流出)	43,780	
現金及約當現金之淨增(淨減)	2,020	
期初現金及約當現金	-	
期末現金及約當現金	2,020	

本 頁 空 白

國家運動科學中心
政府補助收入明細表

中華民國113年度

單位:新臺幣千元

科目及營運項目	本年度預算數	說明
<p>政府補助收入 政府補助收入</p>	<p>103,020 103,020</p>	<p>運動發展基金補助103,020千元，明細如下： (1)運動科學研究應用及支援計畫36,265千元。 (2)運科中心行政維運管理計畫66,755千元。</p>

國家運動科學中心
政府專案補助收入明細表
 中華民國113年度

單位:新臺幣千元

科目及營運項目	本年度預算數	說明
政府專案補助收入	8,691	
政府專案補助收入	8,691	本年度配合提列折舊及攤銷8,691千元，將遞延政府補助收入轉列政府專案補助收入。

國家運動科學中心
業務外收入明細表

中華民國113年度

單位:新臺幣千元

科目及營運項目	本年度預算數	說明
業務外收入	2,020	
財務收入	20	
利息收入	20	金融機構利息。
其他業務外收入	2,000	
受贈收入	2,000	爭取民間資源挹注及行銷贊助。

國家運動科學中心
業務費用明細表

中華民國113年度

單位:新臺幣千元

前年度決算數	上年度預算數	科目及營運項目	本年度預算數
-	1,515	業務費用	40,154
-	1,515	業務費用	40,154
-	1,515	運動科學研究應用及支援	40,154
-	250	服務費用	15,530
-	100	旅運費	300
-	50	印刷裝訂及公告費	100
-	100	修理保養及保固費	300
-	0	專業服務費	14,830
-	1,000	材料及用品費	20,535
-	1,000	使用材料費	10,335
-	0	用品消耗	10,200
-	100	租金與利息	200
-	100	機器租金	200
-	165	折舊、折耗及攤銷	3,889
-	132	不動產、廠房及設備折舊	3,295
-	33	攤銷	594

國家運動科學中心
運動科學研究應用及支援說明

中華民國113年度

科目及營運項目	說 明
運動科學研究應用及支援	為積極推動運動科學研究應用與支援，編列40,154千元，其中運動發展基金補助36,265千元(不含資本門經費29,280千元)，折舊、折耗及攤銷3,889千元。其內容如下：
服務費用	一、服務費用15,530千元：
旅運費	1、旅運費300千元： 國內旅費：派員出席運動科學應用與支援研究相關會議及委員交通費300千元。
國內旅費	
印刷裝訂及公告費	2、印刷裝訂及公告費100千元： 印製運科支援相關資料、會議手冊等費用100千元。
修理保養及保固費	3、修理保養及保固費300千元： 機器設備維護費300千元。
專業服務費	4、專業服務費14,830千元。 (1)聘任專業運科人員薪資等費用14,330千元。 (2)增能研習費用、專家學者及委員出席費及講座鐘點費500千元。
材料及用品費	二、材料及用品費20,535千元：
使用材料費	1、使用材料費10,335千元： 研究所需材料費10,335千元。
用品消耗	2、用品消耗10,200千元： (1)研究所需消耗品200千元。 (2)研究使用耗材10,000千元。
租金與利息	三、租金與利息200千元： 機械及設備租金200千元。
折舊、折耗及攤銷	四、折舊、折耗及攤銷3,889千元： 1、不動產、廠房及設備折舊3,295千元： (1)機械及設備折舊2,503千元。 (2)什項設備792千元。 2、攤銷594千元： 電腦軟體攤銷594千元。

國家運動科學中心
管理及總務費用明細表

中華民國113年度

單位:新臺幣千元

前年度決算數	上年度預算數	科目及營運項目	本年度預算數
-	17,532	管理及總務費用	71,557
-	17,532	管理費用及總務費用	71,557
-	14,460	用人費用	60,680
-	10,392	正式員額薪資	44,230
-	35	聘僱及兼職人員薪資	84
-	550	加(夜)班費	2,388
-	1,303	獎金	5,530
-	654	退休及卹償金	2,848
-	50	資遣費	50
-	1,476	福利費	5,550
-	1,934	服務費用	5,202
-	167	水電費	325
-	515	郵電費	1,180
-	200	旅運費	250
-	120	印刷裝訂及公告費	120
-	135	修理保養及保固費	317
-	30	保險費	60
-	292	一般服務費	700
-	275	專業服務費	2,050
-	200	公關慰勞費	200
-	352	材料及用品費	600
-	42	使用材料費	100
-	310	用品消耗	500
-	225	租金與利息	260
-	200	地租	200
-	25	機器租金	60
-	561	折舊、折耗及攤銷	4,802
-	264	不動產、廠房及設備折舊	2,129
-	297	攤銷	2,673
-	-	稅捐與規費(強制費)	13
-	-	規費	13

國家運動科學中心
管理及總務費用說明

中華民國113年度

科目及營運項目	說 明
管理及總務費用	為辦理中心行政維運管理所需經費，編列71,557千元，其中運動發展基金補助66,755千元(不含資本門經費14,500千元)，折舊、折耗及攤銷4,802千元。其內容如下：
管理費用及總務費用	
用人費用	一、用人費用60,680千元：
正式員額薪資	1、正式員額薪資44,230千元。
聘僱及兼職人員薪資	2、兼職人員薪資84千元： 董監事兼職費84千元。
加(夜)班費	3、加(夜)班費 2,388千元。
獎金	4、編列年終獎金5,530千元。
退休及卹償金	5、勞工退休提撥金2,848千元。
資遣費	6、編列員工資遣費50千元。
福利費	7、福利費5,550千元： (1)勞保、健保補助費4,644千元。 (2)員工各類補助及文康旅遊費用906千元。
服務費用	二、服務費用5,202千元：
水電費	1、水電費325千元： 辦公室水電費325千元。
郵電費	2、郵電費1,180千元： (1)郵資及快遞費120千元。 (2)電話費480千元。 (3)網路與租賃費580千元。
旅運費	3、旅運費250千元：
國內旅費	派員出差之差旅費、委員及董監事出席會議交通費250千元。
印刷裝訂及公告費	4、印刷裝訂及公告費120千元： 一般事務資料、年度預、決算書及董事會手冊印製120千元。
修理保養及保固費	5、修理保養與保固費317千元： 基礎設施修繕維護費、機電修理保養維護費及相關修護費317千元。
保險費	6、保險費60千元： (1)中心公務車保險費15千元。 (2)財產保險與建築物火險45千元。
一般服務費	7、一般服務費700千元： 清潔、警衛、環境消毒等勞務工作委外辦理費700千元。
專業服務費	8、專業服務費2,050千元： (1)委託外聘專家、委員及董監事出席、審查等費用350千元。 (2)法律顧問、法規諮詢費200千元。 (3)運科大樓工程先期規劃經費1,500千元。
公關慰勞費	9、公關慰勞費200千元： (1)公共關係費150千元。 (2)員工慰勞費50千元。

國家運動科學中心
管理及總務費用說明

中華民國113年度

科目及營運項目	說 明
材料及用品費 使用材料費 用品消耗 租金與利息 折舊、折耗及攤銷	三、材料及用品費600千元： 1、使用材料費100千元： 一般物料用品、設施設備維修零件及油料費100千元。 2、用品消耗500千元： (1)辦公事務用品280千元。 (2)督導及辦理相關會議餐費20千元。 (3)國內外交流之消耗品200千元。 四、租金與利息260千元： 1. 辦公空間使用費200千元。 2. 影印機等機械設備租金60千元。 五、折舊、折耗及攤銷4,802千元： 1、不動產、廠房及設備折舊2,129千元： (1)機械及設備折舊1,609千元。 (2)交通及運輸設備25千元 (3)什項設備495千元。 2、攤銷2,673千元： 電腦軟體攤銷2,673千元。 六、稅捐與規費（強制費）13千元： 公務車使用牌照、過路費、燃料費等13千元。
稅捐與規費（強制費）	六、稅捐與規費（強制費）13千元： 公務車使用牌照、過路費、燃料費等13千元。

國家運動科學中心
固定資產建設改良擴充明細表

中華民國113年度

單位:新臺幣千元

項 目	本年度 預算數	說 明
不動產、廠房及設備	30,780	
機械及設備	23,010	機械及設備23,010千元： 1. 購置辦公事務設備、伺服器及儲存主機3,730千元。 2. 運動能量代謝分析儀3,500千元。(運動科學) 3. 動作力學無貼點分析儀6,000千元。(運動科學) 4. 運動科學資料庫建置第一期9,780千元。(運動科學)
交通及運輸設備	770	交通及運輸設備770千元： 購置中心公務車770千元。
什項設備	7,000	什項設備7,000千元： 1. 機電及其他什項設備1,000千元。 2. 運動力學實驗室設備2,000千元。(運動科學) 3. 運動表現實驗室設備4,000千元。(運動科學)
合 計	30,780	

國家運動科學中心

無形資產明細表

中華民國113年

單位：新臺幣千元

項 目	本 年 度 預 算 數	說 明
無形資產	13,000	
電腦軟體	13,000	電腦軟體13,000千元： 1. 運科資料庫系統及第二階段建置公文、組織管理系統、資訊各項服務等ERP系統（會計、採購、行政系統）9,000千元。 2. 專業運動情蒐軟體2,000千元。（運動科學） 3. 生理心理訊號收集軟體2,000千元。（運動科學）
合 計	13,000	

國家運動科學中心

資產折舊明細表

中華民國113年度

單位:新臺幣千元

項 目	不動產、廠房及設備							投資性 不動產	其他	合 計
	土 地 改 良 物	房 屋 及 建 築	機 械 及 設 備	交 通 及 運 輸 設 備	什 項 設 備	租 賃 資 產	租 賃 權 益 改 良			
前年度決算 資產原值	-	-	-	-	-	-	-	-	-	-
上年度預計 增減資產原 值	-	-	9,000	-	3,000	-	-	-	-	12,000
本年度預計 增減資產原 值	-	-	23,010	770	7,000	-	-	-	-	30,780
資產重估增 值額	-	-	-	-	-	-	-	-	-	-
本年度(12 月底)止資產 總額	-	-	32,010	770	10,000	-	-	-	-	42,780
本年度應提 折舊額	-	-	4,112	25	1,287	-	-	-	-	5,424
業務費用	-	-	2,503	-	792	-	-	-	-	3,295
管理及總 務費用	-	-	1,609	25	495	-	-	-	-	2,129

備註:表列「其他」係表達代管資產。

本 頁 空 白

國家運動科學中心

預計平衡表

中華民國113年12月31日

單位：新臺幣千元

111年12月31日 實際數	科 目	113年12月31日 預計數	112年12月31日 預計數(修正)	比較增減
-	資產	58,383	21,274	37,109
-	流動資產	2,020	-	2,020
-	現金	2,020	-	2,020
-	銀行存款	2,020	-	2,020
-	不動產、廠房及設備	36,960	11,604	25,356
-	機械及設備	27,601	8,703	18,898
-	機械及設備	32,010	9,000	23,010
-	累計折舊－機械及設 備	-4,409	-297	-4,112
-	交通及運輸設備	745	0	745
-	交通及運輸設備	770	0	770
-	累計折舊－交通及運 輸設備	-25	0	-25
-	什項設備	8,614	2,901	5,713
-	什項設備	10,000	3,000	7,000
-	累計折舊－什項設備	-1,386	-99	-1,287
-	無形資產	19,403	9,670	9,733
-	無形資產	19,403	9,670	9,733
-	電腦軟體	19,403	9,670	9,733
-	資產合計	58,383	21,274	37,109
-	負債	56,363	21,274	35,089
-	流動負債	-	-	-
-	其他負債	56,363	21,274	35,089
-	遞延政府補助收入	56,363	21,274	35,089
-	負債合計	56,363	21,274	35,089
-	淨值	2,020	-	2,020
-	累積餘絀	2,020	-	2,020
-	累積賸餘	2,020	-	2,020
-	淨值合計	2,020	-	2,020
-	負債與淨值合計	58,383	21,274	37,109

國家運動科學中心
5年來主要營運項目分析表

中華民國113年度

單位:新臺幣千元

年度及項目	單位	數量	單位成本 (元)或平均 利(費)率	預(決)算 數	說明
本年度預算數		0		111,711	本中心主要營運項目為執行政府補助業務計畫，無法明確計算單位成本，故以全年度營運所需經費預算表達。
業務費用		0		40,154	
管理及總務費用		0		71,557	
上年度預算數		0		19,047	
業務費用		0		1,515	
管理及總務費用		0		17,532	
前年度決算數		0		0	
業務費用		0		0	
管理及總務費用		0		0	
109年度決算數		0		0	
業務費用		0		0	
管理及總務費用		0		0	
108年度決算數		0		0	
業務費用		0		0	
管理及總務費用		0		0	

國家運動科學中心
員工人數彙計表

中華民國113年度

單位：人

職 類 (稱)	本年度員額 預 計 數	說 明
專任人員 職員	53	正式人員包含執行長、副執行長、主任秘書、各處室處長、主任、行政人員、技術人員及研究人員，預計53人。
合 計	53	

國家運動科學中心
用人費用彙計表

中華民國113年度

單位:新臺幣千元

科 目	本年度 預算數	說明
正式員額薪資	44,230	編制人員薪資
兼職人員薪資	84	董監事兼職費
加(夜)班費	2,388	加班費
獎金	5,530	年終獎金
退休及卹償金	2,848	勞工退休提撥金
資遣費	50	資遣費
福利費	5,550	勞、健保費及員工旅遊補助等福利費
合 計	60,680	

國家運動科學中心
各項費用彙計表

中華民國113年度

單位：新臺幣千元

前年度 決算數	上年度 預算數	科 目	本年度預算數		
			合 計	業務費用	管理及總務 費用
-	14,460	用人費用	60,680	0	60,680
-	10,392	正式員額薪資	44,230	0	44,230
-	35	聘僱及兼職人員薪資	84	0	84
-	550	加(夜)班費	2,388	0	2,388
-	1,303	獎金	5,530	0	5,530
-	654	退休及卹償金	2,848	0	2,848
-	50	資遣費	50	0	50
-	1,476	福利費	5,550	0	5,550
-	2,184	服務費用	20,732	15,530	5,202
-	167	水電費	325	0	325
-	515	郵電費	1,180	0	1,180
-	300	旅運費	550	300	250
-	170	印刷裝訂及公告費	220	100	120
-	235	修理保養及保固費	617	300	317
-	30	保險費	60	0	60
-	292	一般服務費	700	0	700
-	275	專業服務費	16,880	14,830	2,050
-	200	公關慰勞費	200	0	200
-	1,352	材料及用品費	21,135	20,535	600
-	1,042	使用材料費	10,435	10,335	100
-	310	用品消耗	10,700	10,200	500
-	325	租金與利息	460	200	260
-	200	地租	200	0	200
-	125	機器租金	260	200	60
-	726	折舊、折耗及攤銷	8,691	3,889	4,802
-	396	不動產、廠房及設備折舊	5,424	3,295	2,129
-	330	攤銷	3,267	594	2,673
-	0	稅捐與規費(強制費)	13	0	13
-	0	規費	13	0	13
-	19,047	合 計	111,711	40,154	71,557

國家運動科學中心

公務車輛明細表

中華民國113年度

單位:新臺幣千元

車輛數	車輛種類	乘客數量 (不含司機)	購置 年月	汽缸總 排氣量 (立方公 分)	油料費(全年)			養護費	其 他	備 註
					數量 (公升)	單價 (元)	金 額			
1	現有車輛： 轎車	4	113	1,800	1,000	30.60	31	-	28	新購
1	合 計						31	0	28	

國家運動科學中心
立法院審議行政法人預算所提決議及附帶決議
辦理情形報告表

中華民國112年度

決議及附帶決議		辦理情形
項次	內容	
	一、通案決議部分：無。 二、各委員會審查決議部分：無。	