

中華民國 112 年度

教育部 監督

國家運動科學中心 決算

國家運動科學中心 編

# 國家運動科學中心

## 目 次

### 中華民國 112 年

壹、	概況	
	一、設立依據.....	1
	二、設立宗旨.....	1
	三、組織概況.....	3
貳、	年度業務計畫之執行成果	
	一、業務計畫.....	4
	二、112 年度工作目標執行成效.....	8
參、	決算概要	
	一、收支營運實況.....	16
	二、淨值變動實況.....	16
	三、現金流量實況.....	16
	四、資產負債實況.....	16
肆、	其他.....	16
伍、	主要表	
	一、收支營運表.....	17
	二、淨值變動表.....	18
	三、現金流量表.....	19
	四、平衡表.....	20
陸、	明細表	
	一、政府補助收入明細表.....	22
	二、政府專案補助收入明細表.....	23
	三、業務外收入明細表.....	24
	四、業務費用明細表.....	25
	五、管理及總務費用明細表.....	26
	六、固定資產建設改良擴充明細表.....	27
	七、資產折舊明細表.....	28
柒、	參考表	
	一、主要營運項目執行績效摘要表.....	29
	二、員工人數彙計表.....	30
	三、用人費用彙計表.....	31
	四、各項費用彙計表.....	32
捌、	附錄	
	立法院審議行政法人預算所提決議及附帶決議辦理情形報告表.....	33

# 國家運動科學中心

## 總說明

### 中華民國 112 年度

#### 壹、概況：

##### 一、設立依據：

國家運動科學中心（以下簡稱本中心）依據總統府 112 年 2 月 8 日華總一義字第 11200009151 號令公布之「國家運動科學中心設置條例」設立並根據行政院於 112 年 7 月 12 日令，「國家運動科學中心設置條例」於 112 年 8 月 1 日正式生效。以「推動運動科學研究及應用，提升國際運動競爭力」為使命願景，主要任務為辦理國家優秀運動選手培訓及參賽所需之運動科學支援服務，並推動運動科學研究、進行運動科技之研發，增加我國運動科學軟實力，提升國際運動競爭力，帶領我國在奧林匹克運動會（以下簡稱奧運）、亞洲奧林匹克運動會（以下簡稱亞運）及世界大學運動會（以下簡稱世大運）等重要國際賽事創下佳績。

衡酌各國國家級訓練機構營運模式，彰顯組織營運之專業性及發展效益，為提升我國競技運動實力，健全組織運作機制，結合社會企業資源共同投入我國競技運動人才培育機制，爰設立「行政法人國家運動科學中心」。

##### 二、設立宗旨：

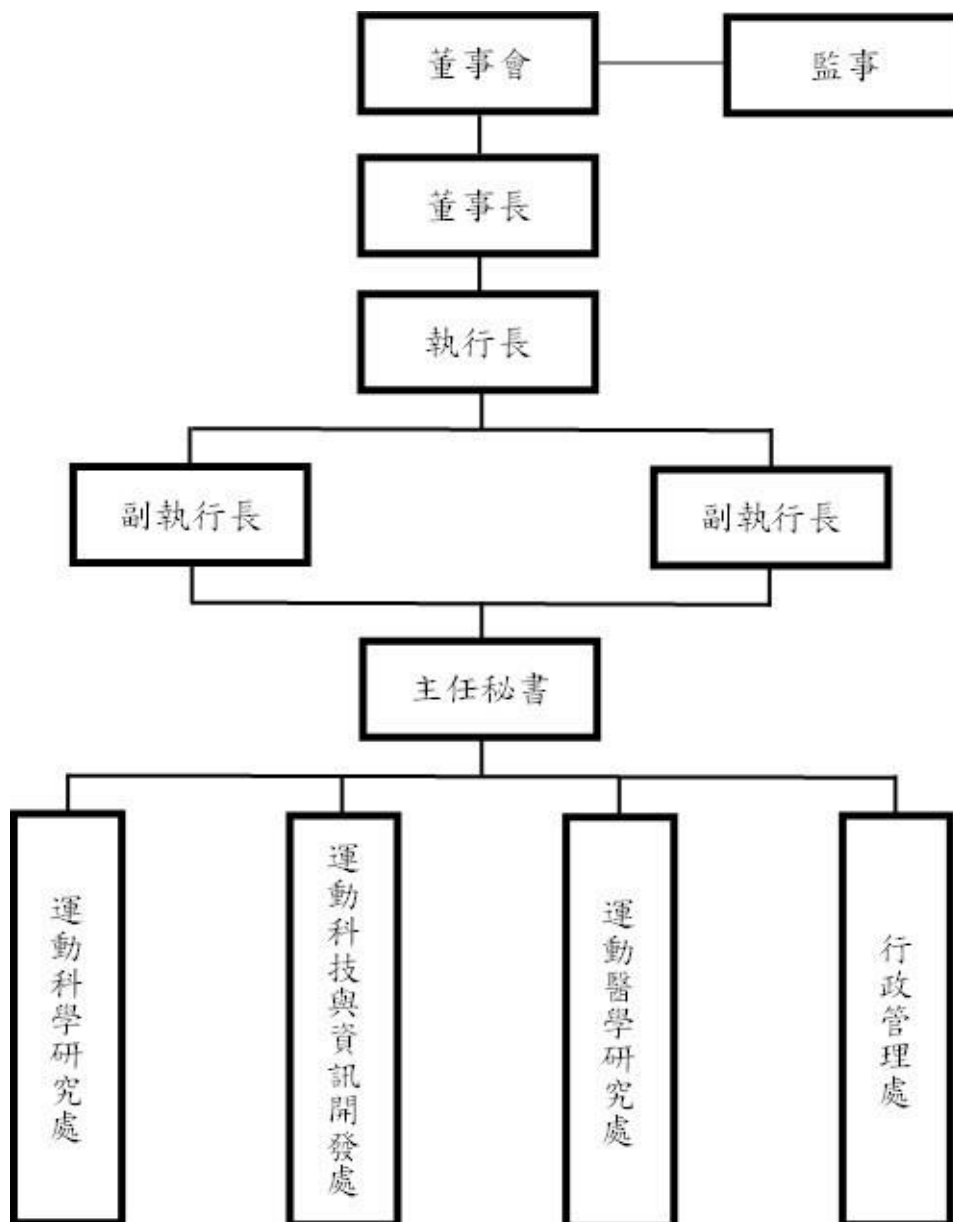
本中心之定位為依法設立之國家級運動科學研究機構，監督機關為教育部；依據「國家運動科學中心設置條例」第三條規定，本中心所應著力的業務範圍為：1. 辦理國家優秀運動選手培訓、參賽所需之運動科學支援服務、健康管理及醫療照護；2. 辦理國際運動賽事資訊之蒐集、分析及支援；3. 推動運動科學之研究；4. 進行運動科技之研發、技術移轉及加值應用，提升產業競爭力；5. 促進國內外運動科學研究機構之合作交流；6. 協助規劃及培育運動科學專業人才；7. 運動科學成果推廣全民運用；8. 其他與運動科學相關之業務等八項。

有鑑於我國近年國際競技運動成績表現優異，選手培育體系對於運動科學後勤支援的需求逐步擴大，原國家運動訓練中心（以下簡稱國訓中心）下設運動科學處的作法，受限於該中心整體員額及編制的限制，其支援編制人力及支援服務的量能可能於未來短期發生不足支援國家培訓隊運動科學需求的現象，勢必影響目前持續提升且深受國人肯定的國際競賽成績。面對世界主要運動競爭強國不斷強化運動科學後勤系統的支援能力，爰參考競技運動先進國家作法，規劃設置專責國家運動科學研究機構，從組織層面提升運動科學支援量能目標，建立組織有效率及目標性的工作團隊，建構完整且充足的運動科學後勤體系，並擴大發展運動科學研究提升學術量能，結合產業研發，帶動體育運動產業發展，推動運動科學全民應用，提升全民運動品質。

為顧及我國競技運動選手培育的長遠規劃以及運動科學整體發展，本中心未來將加強與其他學術機構的合作交流，利用學界的研發能量推動運動科

技應用，促進研究成果與實務結合；並視專業人才招募情形，建置運動科學資訊平台、發行運動科學期刊，推動運動科學全民運用，擴展成果應用、普及運動科學知識。同時與產業合作推動與研究，訓練方法、監控訓練裝置及技術、運動傷害預防措施等，與相關產業合作夥伴合作，將研究成果轉化為實際的產品和服務，以便能夠應用全民，全面拓展我國運動科學發展層面。

### 三、組織概況：



註：本中心編制員額 100 人。

## 貳、年度業務計畫之執行成果：

依據「國家運動科學中心 112 年度業務計畫」執行以下 2 項業務計畫及 8 項工作目標，年度重要成果說明如下：

### 一、業務計畫

本中心為依法設立之國家級運動科學機構，專責推動運動科學研究及應用，提升國際競技水準與運動產業競爭力，以在奧運、亞運及世大運等重要國際賽事中爭取金牌、奪冠並超越巔峰。112 年度執行以下 2 項業務計畫及 8 項工作目標：

#### (一)「運動科學研究應用及支援」計畫

##### 1. 提升運動科學實務支援品質

- (1) 導入 AI 影像分析技術，即時提供運動員之速度與角度資訊，建立舉重、柔道培訓隊共 2 項支援模式。
- (2) 進行拳擊、柔道、射擊、體操及跳遠等，共 5 場運動臨場實務問題解析會議，包含訓練機制、體能檢測機制、情蒐機制等。
- (3) 建立運動項群之營養(飲食強化)與醫療(落地錯誤評估)運科小組共 2 組。
- (4) 建立資料庫建置與應用規劃小組，就電力、消防、運算規模與需求規範進行協商會議 1 場。
- (5) 建立拳擊、跳遠、射擊等黃金計畫選手運科支援模式，依教練、選手需求邀請領域專家學者，規劃組建專案運科小組。
- (6) 與國訓中心醫療小組就運動傷害預防檢測模式與傷後回場指引，建立選手傷害前中後觀察機制，另就傷後復原回場檢測，導入影像與數據作為醫療依據，計 1 項。

##### 2. 落實賽事情蒐完備戰略作業

- (1) 與拳擊、柔道、桌球等情蒐人員會談計 6 場次，了解現有分析支援模式，提供不同觀察點與分析指標供參考，持續追蹤結果。
- (2) 與國立大學合作研究計畫案，將自動剪輯系統納入情蒐領域，協助減少人員標記時間。
- (3) 與拳擊、柔道、射擊、體操與跳遠等 5 個培訓隊相關人員會談應用情蒐分析數據機制，包含影像擷取架構、數據標註平台、邊緣運算分析架構等計 5 式。

##### 3. 帶動運動科學研究整體發展

- (1) 規劃射擊、跳遠訓練之運科場域實驗室，包含影像擷取架構管道與邊緣運算分析架構設置空間，計 2 間。
- (2) 與體能訓練專家學者、國訓中心運動科學處、專項教練、選手，討論研擬專項化體能檢測、專項訓練監控技術；另與國立大學，共同研發符合運動員營養所需之調料包與點心，計 2 件。
- (3) 本中心提供系統開發技術諮詢委託國立大學開發運動營養追蹤與優化系統計 1 件。

- (4) 由電資、食品營養、心理領域專家學者擔任計畫主持人，規劃 113 年度執行之研究案，計 5 件。
- (5) 與 7 所國立大學簽署合作協議書，並依此進行研究人員合聘、開發合作研究計畫。

#### 4. 推動運動科技之研發及應用

- (1) 就資料庫建置與應用規劃，進行雲端與地端架構是否採以「分散式架構」，與資料庫會採『物件導向式(object-oriented)』和『關聯式(relational)』進行評估協商會議，計 3 場次。
- (2) 委託國立大學於 12 月 26 日舉辦運動科技產業博覽會；另規劃 113 年度舉辦至少 2 場運動科技論壇，藉由與科技醫療產業、學術界交流，瞭解可能合作方向。
- (3) 排定赴日本運動科學中心就風洞場域合作，進行場域勘察規畫，以作為運科大樓的先期規畫(實驗室)參考。
- (4) 結合新創團隊規劃 AIGC 心理訓練模擬系統架構與應用情境，強化意象訓練機制與科技支援能量，提供射擊隊應用。
- (5) 結合新創團隊規劃於國訓中心田徑場建立 ultra-wide 超視角影像擷取應用，建立選手自起步至跳躍的速度、高度與步伐資訊，提供跳遠項目應用。
- (6) 建立棒球運動專項檢測技術，建立資優運動員投打資料庫，計 1 件。
- (7) 規劃 113 年度委託合作計畫案，開發各項檢測技術，計 2 件。
  - a. 擴充多面向認知功能評估與訓練系統以協助選手增能。
  - b. 輕量化 3D 動作捕捉系統軟體硬體建置。

#### 5. 促進運動科學研究機構交流

- (1) 建立與 JISS 運動中心合作管道，就風洞場域合作進行場域場勘規畫。
- (2) 規劃 113 年度委託合作研究計畫案，計 2 件：
  - a. 賽季需求導向的整合性心理訓練課程對運動員在比賽期壓力反應與表現相關心理能力之影響：技擊運動項目之視角。
  - b. 精準性運動心理技能訓練課程之開發、驗證與教育訓練。
- (3) 已規劃 113 年度合作研究執行計畫計 18 件研究案，有效提升中心的運動科技發展能量。
- (4) 委託國立大學於 12 月 26 日舉辦運動科技產業博覽會，計 1 項。
- (5) 規劃 113 年度舉辦 2 場運動科技論壇。

#### 6. 規劃運科專業人才培育機制

- (1) 擬定與大專院校簽訂之合作協議書，內含教師及研究人員之合聘要點與作業流程。已完成 3 位教師(含研究員)合聘。
- (2) 與「臺灣運動醫學醫學會」討論規劃運動醫學醫師人才庫培訓機制。

#### 7. 運科成果運用促使全民受益

- (1) 規劃就國訓中心運科體能人員需求，建置行動式運算平台，有效縮短檢測後報表統整時間。

(2) 就國訓中心醫療小組選手醫療追蹤機制，規劃資訊平台整合，並就資訊安全防護機制進行架構與連線管理。

(3) 完成運科中心粉絲專頁建置，初步經運動生理學網站、運動科學網同意提供連結；另建置運科專欄、人物採訪、實驗室介紹、科技新知等介紹。

#### 8. 全面強化中心營運管理機制

(1) 逐月於行政會議提報各計畫經費執行情形。

(2) 「國家運動科學中心內部控制作業規章」、「國家運動科學中心稽核作業規章」，業於 112 年 11 月 7 日本中心董事會第 1 屆第 2 次會議暨監事聯席會議審議通過，並於 112 年 12 月 15 日教育部准予備查。

(3) 擬定運科中心科技化訓練場館相關建置計畫 1 項，包含邊緣運算架構與專項運動智慧場館建置數據擷取與分析平台，及空間規劃及評估 1 項。

(4) 擬定公西靶場科學化射擊場館建置計畫 1 項，包含邊緣運算架構與戶外靶場(定向與非定向)場域建置射手姿態視覺擷取與分析平台，及空間規劃 1 項。

(5) 規劃 113 年度執行桌球智慧場館建置計畫案。

### (二)「行政維運管理」計畫

1. 推動國家運動科學中心大樓新建工程。

(1) 112 年 10 月 17 日於體育署召開「國家運動科學中心新建大樓預定地土地撥用事宜研商會議」，由林次長騰蛟主持，並邀集國防部、國家運動科學中心、國家運動訓練中心及體育署相關業務單位參加。

(2) 112 年 11 月 14 日陳報教育部「國家運動科學中心大樓新建工程先導計畫」，教育部業於 112 年 11 月 30 日陳報行政院。

(3) 「國家運動科學中心大樓新建工程先期規劃技術服務案」112 年 12 月 27 日完成招標。

2. 辦理各項系統建置：

(1) 完成「國家運動科學中心網站建置」及「國家運動科學中心組織資源管理系統」採購決標。

(2) 公文管理系統業於 112 年 12 月 1 日啟用。

3. 完成各項行政程序：

(1) 112 年 10 月 31 日教育部已備查本中心「國家運動科學中心董事會議事規範」。

(2) 112 年 10 月 31 日教育部已備查本中心「國家運動科學中心採購作業實施規章」。

(3) 112 年 11 月 03 日教育部已核定本中心「國家運動科學中心組織章程」。

(4) 112 年 11 月 22 日教育部已備查本中心「國家運動科學中心設置規劃報告」。



- (5) 112 年 12 月 15 日教育部已核定本中心「國家運動科學中心內部控制作業規章」。
- (6) 112 年 12 月 15 日教育部已核定本中心「國家運動科學中心稽核作業規章」。
- (7) 112 年 12 月 22 日教育部已備查本中心「國家運動科學中心會計制度規章」。
- (8) 112 年 12 月 25 日教育部已備查本中心「國家運動科學中心發展目標及計畫」。
- (9) 112 年 12 月 25 日教育部已備查本中心「國家運動科學中心 112 年業務計畫」。
- (10) 112 年 12 月 25 日教育部已備查本中心「國家運動科學中心 113 年業務計畫」。

## 二、 112 年度工作目標執行成效

工作目標	推動項目	預期成果	執行成果	檢討說明及改善措施
一、提升運動科學實務支援品質	(一) 國家培訓隊運科實務支援模式建立與問題解析	1. 各領域支援模式建立達 2 項。 2. 臨場實務問題解析報告 5 次。 3. 建立各運動項群之運科小組 2 組。	1. 導入 AI 影像分析技術，即時提供運動員之速度與角度資訊，建立舉重、柔道培訓隊共 2 項支援模式。 2. 進行拳擊、柔道、射擊、體操及跳遠等，共 5 場運動臨場實務問題解析會議，包含訓練機制、體能檢測機制、情蒐機制等。 3. 建立運動項群之營養(飲食強化)與醫療(落地錯誤評估)運科小組共 2 組。	
	(二) 優化各運科領域資料庫應用，提升支援效益	資料庫建置與應用規劃會議 1 場。	建立資料庫建置與應用規劃小組，就電力、消防、運算規模與需求規範進行協商會議 1 場。	
	(三) 組建專案運科研究團隊，強化黃金計畫選手表現	組建黃金計畫選手專案運科小組，成立 2 組。	建立拳擊、跳遠、射擊等黃金計畫選手運科支援模式，依教練、選手需求邀請領域專家學者，規劃組建專案運科小組。	
	(四) 規劃辦理區域優秀選手運科支援強化計畫	1. 組建北中南區域運科支援小組，成立 3 組。 2. 盤點縣市運科資源，協助 3 縣市。	無。	本中心於 9 月 16 日揭牌運作，組織人力尚未完全到位，預定 113 年度規劃辦理。
	(五) 發展運動選材模式，建立資優運動員計畫	運科各領域運動專項選材模式建立，1 項。	無。	本中心於 9 月 16 日揭牌運作，組織人力尚未完全到位，預定 113 年度規劃辦理。

工作目標	推動項目	預期成果	執行成果	檢討說明及改善措施
	(六) 發展運動傷害預防檢測模式與傷後回場指引	傷害預防檢測模式建立1項。	與國訓中心醫療小組就運動傷害預防檢測模式與傷後回場指引，建立選手傷害前中後觀察機制，另就傷後復原回場檢測，導入影像與數據作為醫療依據，計1項。	
二、落實賽事情蒐完備戰略作業	(一) 強化國際運動賽事資訊之蒐集、分析及支援	提供教練選手國內外情蒐分析數據5場次。	1. 與拳擊、柔道、桌球等情蒐人員會談計6場次，了解現有分析支援模式，提供不同觀察點與分析指標供參考，持續追蹤結果。 2. 與國立大學合作研究計畫b畫案，將自動剪輯系統納入情蒐領域，協助減少人員標記時間。	
	(二) 開發各項有效之情蒐分析技術與工具	開發賽事情蒐分析模式1式。	與拳擊、柔道、射擊、體操與跳遠等5個培訓隊相關人員會談應用情蒐分析數據機制，包含影像擷取架構、數據標註平台、邊緣運算分析架構等，計5式。	
三、帶動運動科學研究整體發展	(一) 建立基礎運動科學實驗室，開展各領域運動科學研究	規劃研究空間2間。	規劃射擊、跳遠訓練之運動科學實驗室，包含影像擷取架構管道與邊緣運算分析架構設置空間，計2間。	
	(二) 發表研究成果至國外期刊，提升運動科學中心學術地位	研究計畫擬定，各領域1件。	無。	本中心於9月16日揭牌運作，組織人力尚未完全到位，已規劃113年度10件研究計畫執行案。

工作目標	推動項目	預期成果	執行成果	檢討說明及改善措施
	(三) 強調應用性研究，鏈結學術研發與運動表現	搜索研究題材，擬定應用性研究目標，各領域1件。	本中心於9月16日揭牌運作，組織人力尚未完全到位，現與體能訓練專家學者、國訓中心運動科學處、專項教練、選手，討論研擬專項化體能檢測、專項訓練監控技術；另與國立大學，共同研發符合運動員營養所需之調料包與點心，計2件。	
	(四) 發展跨領域研究，拓展運動科學研究範疇	搜索研究題材，擬定跨領域學術研究目標，各領域1件。	1. 本中心提供系統開發技術諮詢委託國立大學開發運動營養追蹤與優化系統，計1件。 2. 由電資、食品營養、心理領域專家學者擔任計畫主持人，規劃113年度執行之研究案，計5件。	
	(五) 建立大專院校或外部單位策略聯盟關係，進行合作	規劃外部研究機構與中心合作關係模式。	與7所國立大學簽署合作協議書，並依此進行研究人員合聘、開發合作研究計畫。	
四、 推動運動科技之研發及應用	(一) 建置運科資料庫系統，強化數據整合與應用	規劃建置運科資料庫，召開建置規劃會議3場次。	就資料庫建置與應用規劃，進行雲端與地端架構是否採以「分散式架構」，與資料庫會採『物件導向式(object-oriented)』和『關聯式(relational)』進行評估協商會議，計3場次。	

工作目標	推動項目	預期成果	執行成果	檢討說明及改善措施
	<p>(二)</p> <p>整合科技產業及醫療產業與運動產業建立跨領域合作平台，促進運動科技的創新和應用</p>	<p>1. 搜索科技研究題材，擬定研究目標，各領域1件。</p> <p>2. 運動科技產業考察，建立外部科技產業合作關係，各領域1件。</p>	<p>1. 委託國立大學於12月26日舉辦運動科技產業博覽會；另規劃113年度舉辦至少2場運動科技論壇，藉由與科技醫療產業、學術界交流，瞭解可能合作方向。</p> <p>2. 排定赴日本運動科學中心就風洞場域合作，進行場域勘察規畫，以作為運科大樓的先期規畫(實驗室)參考。</p>	
	<p>(三)</p> <p>強化新創運動科技應用，增加國家培訓隊運科支援效能</p>	<p>擬定科技應用國家培訓隊目標，各領域1件。</p>	<p>1. 結合新創團隊規劃AIGC心理訓練模擬系統架構與應用情境，強化意象訓練機制與科技支援能量，提供射擊隊應用。</p> <p>2. 結合新創團隊規劃於國訓中心田徑場建立ultra-wide超視角影像擷取應用，建立選手自起步至跳躍的速度、高度與步伐資訊，提供跳遠項目應用。</p>	

工作目標	推動項目	預期成果	執行成果	檢討說明及改善措施
	(四) 組建運動科技技術輔導團隊，協助運動科技產業發展	組建運動科技技術輔導團隊，各領域1件。	無。	本中心於9月16日揭牌運作，組織人力尚未完全到位，預定113年度規劃辦理。
	(五) 開發各項檢測技術，協助競技表現與產業應用	擬定各項檢測技術開發目標，各領域1件。	1. 建立棒球運動專項檢測技術，建立資優運動員投打資料庫，計1件。 2. 規劃113年度委託合作計畫案，開發各項檢測技術，計2件 (1)擴充多面向認知功能評估與訓練系統以協助選手增能。 (2)輕量化3D動作捕捉系統軟體硬體建置。	
五、 促進 運動 科學 研究 機構 交流	(一) 促進國內外運科研發合作，解決運科支援需求	擬定國內外研發合作項目2項。	1. 建立與JISS運動中心合作管道，就風洞場域合作進行場域場勘規畫。 2. 規劃113年度委託合作研究計畫案，計2件： (1)賽季需求導向的整合性心理訓練課程對運動員在比賽期壓力反應與表現相關心理能力之影響：技擊運動項目之視角。 (2)精準性運動心理技能訓練課程之開發、驗證與教育訓練。	

工作目標	推動項目	預期成果	執行成果	檢討說明及改善措施
	(二) 推動與國內外大學及研究機構研發合作	規劃中心未來共同合作機構。	已規劃113年度合作研究執行計畫計18件研究案，有效提升中心的運動科技發展能量。	
	(三) 舉辦學術研討會共同交流	規劃研討會舉辦場次與未來執行計畫1項。	1. 委託國立大學於12月26日舉辦運動科技產業博覽會，計1項。 2. 規劃113年度舉辦2場運動科技論壇。	
六、規劃運科專業人才培育機制	(一) 推動與國內外大專院校合作培育運科人才及合聘教師	擬定培育運科人才及合聘教師聘用機制1項。	擬定與大專院校簽訂之合作協議書，內含教師及研究人員之合聘要點與作業流程。已完成4位教師(含研究員)合聘。	
	(二) 辦理運動科學研習與傷害防護課程	規劃運動科學研習或傷害防護課程辦理機制1項。	無。	本中心於9月16日揭牌運作，組織人力尚未完全到位，預定113年度規劃辦理。
	(三) 辦理學生運動科學實習	擬定學生運動科學實習參與機制1項。	無。	本中心於9月16日揭牌運作，組織人力尚未完全到位，預定113年度規劃辦理。
	(四) 運動醫學醫師人才庫培訓	擬定運動醫學醫師人才庫培訓機制1項。	與「臺灣運動醫學醫學會」討論規劃運動醫學醫師人才庫培訓機制。	

工作目標	推動項目	預期成果	執行成果	檢討說明及改善措施
七、 運科 成果 運用 促使 全民 受益	(一) 建置運動科學與醫學資訊平台	規劃發展運動科學或醫學資訊平台1項。	1. 規劃就國訓中心運科體能人員需求，建置行動式運算平台，有效縮短檢測後報表統整時間。 2. 就國訓中心醫療小組選手醫療追蹤機制，規劃資訊平台整合，並就資訊安全防護機制進行架構與連線管理。	
	(二) 轉譯運動實證新知	擬定運動新知，發行與撰寫機制1項。	完成運科中心粉絲專頁建置，初步經運動生理學網站、運動科學網同意提供連結；另建置運科專欄、人物採訪、實驗室介紹、科技新知等介紹。	
八、 全面 強化 中心 營運 管理 機制	(一) 強化預算管控健全財務管理	1. 逐月於行政會議提報各部門預算執行情形。 2. 年度預算執行率以達成80%以上為目標。	1. 逐月於行政會議提報各計畫經費執行情形。 2. 112年度預算執行率40.25%。	本中心各單位尚在建置中，目前預算執行採整體預算運用管控，後續將於會計系統建置完成後，按各單位分配預算並管控執行情形，逐月於行政會議提報，並督促各單位預算執行率。
	(二) 建立內控內稽自我改善機制	1. 辦理1次內部控制、稽核教育訓練。 2. 辦理1次內部控制自評作業。	「國家運動科學中心內部控制作業規章」、「國家運動科學中心稽核作業規章」，業於112年11月7日本中心董事會第1屆第2次會議暨監事聯席會議審議通過，並於112年12月15日教育部准予備查，112年度尚未辦理內部控制、稽核教育訓練及內部控制自評作業。	本中心於9月16日揭牌運作，組織人力尚未完全到位，預定113年度辦理。



工作目標	推動項目	預期成果	執行成果	檢討說明及改善措施
	(三) 提供服務增加自籌經費比例	規劃未來中心增加自籌款發展計畫1項。	無。	本中心於9月16日揭牌運作，組織人力尚未完全到位，預定113年度規劃辦理。
	(四) 構建先進科技設備之科學化訓練場館	1. 擬定中心科學化訓練場館相關建置計畫，1項。 2. 場館空間規劃及評估1項。	1. 擬定運科中心科技化訓練場館相關建置計畫1項，包含邊緣運算架構與專項運動智慧場館建置數據擷取與分析平台，及空間規劃及評估1項。 2. 擬定公西靶場科學化射擊場館建置計畫1項，包含邊緣運算架構與戶外靶場(定向與非定向)場域建置射手姿態視覺擷取與分析平台，及空間規劃1項。 3. 規劃113年度執行桌球智慧場館建置計畫案。	
	(五) 推動中心與培訓隊行銷贊助	擬定行銷贊助機制1項。	無。	本中心於9月16日揭牌運作，組織人力尚未完全到位，預定113年度規劃辦理。

### 參、 決算概要

#### 一、 收支營運實況

- (一)本年度業務收入決算數為 967 萬 5,521 元，包括政府補助收入965 萬 5,940 元、政府專案補助收入 1 萬 9,581 元，較預算數減少 937 萬 1,479 元，約 49.2 %；主要係政府補助收入減少所致。
- (二)本年度業務成本與費用決算數為 967 萬 5,521 元，包括業務費用 114 萬 2,757 元、管理及總務費用 853 萬 2,764 元，較預算減少 937 萬 1,479 元，約 49.2 %，主要係中心112年9月甫掛牌成立，相關採購不及所致。
- (三)本年度業務外收入決算數為 3 萬 2,044 元，預算無列數，主要係利息收入。
- (四)收支相抵後，本年度決算賸餘 3 萬 2,044 元，較預算數增加 3 萬 2,044 元。

#### 二、 淨值變動實況

本期賸餘 3 萬 2,044 元，本年度期初累積賸餘無列數，本年度期末累積賸餘 3 萬 2,044 元。

#### 三、 現金流量實況

- (一)業務活動之淨現金流入 192 萬 9,893 元，較預算數增加流入 192 萬 9,893 元。
- (二)投資活動之淨現金流出 657 萬 4,700 元，較預算數減少流出 1,542 萬 5,300 元，約 70.12%。
- (三)籌資活動之淨現金流入 2,210 萬元，較預算數增加流入 10 萬元，約 0.45%。
- (四)期初現金及約當現金無列數，加計本期現金及約當現金淨增 1,745 萬 5,193 元，合計期末現金及約當現金 1,745 萬 5,193 元，較預算數增加 1,745 萬 5,193 元。

#### 四、 資產負債實況

- (一)資產總額計 2,413 萬 9,562 元，包括流動資產 1,758 萬 4,443 元，不動產、廠房及設備 596 萬 2,919 元，無形資產 59 萬 2,200 元。
- (二)負債總額計 2,410 萬 7,518 元，包括流動負債 1,745 萬 2,399 元，其他負債 665 萬 5,119 元。
- (三)淨資產決算數為 3 萬 2,044 元。

#### 肆、 其他

無。

# 主 要 表



## 國家運動科學中心

## 收支營運表

中華民國112年度

單位:新臺幣元

科 目	本年度預算數		本年度決算數		比較增減(-)		上年度決算數	
	金 額 (1)	%	金 額 (2)	%	金 額 (3)=(2)-(1)	% (4)=(3)/(1)*100	金 額	%
<b>收入</b>	<b>19,047,000</b>	<b>100.00</b>	<b>9,707,565</b>	<b>100.00</b>	<b>-9,339,435</b>	<b>-49.03</b>	-	-
<b>業務收入</b>	<b>19,047,000</b>	<b>100.00</b>	<b>9,675,521</b>	<b>99.67</b>	<b>-9,371,479</b>	<b>-49.20</b>	-	-
政府補助收入	18,321,000	96.19	9,655,940	99.47	-8,665,060	-47.30	-	-
政府補助收入	18,321,000	96.19	9,655,940	99.47	-8,665,060	-47.30	-	-
政府專案補助收入	726,000	3.81	19,581	0.20	-706,419	-97.30	-	-
政府專案補助收入	726,000	3.81	19,581	0.20	-706,419	-97.30	-	-
<b>業務外收入</b>	-	-	<b>32,044</b>	<b>0.33</b>	<b>32,044</b>		-	-
財務收入	-	-	32,044	0.33	32,044		-	-
利息收入	-	-	32,044	0.33	32,044		-	-
<b>支出</b>	<b>19,047,000</b>	<b>100.00</b>	<b>9,675,521</b>	<b>99.67</b>	<b>-9,371,479</b>	<b>-49.20</b>	-	-
<b>業務成本與費用</b>	<b>19,047,000</b>	<b>100.00</b>	<b>9,675,521</b>	<b>99.67</b>	<b>-9,371,479</b>	<b>-49.20</b>	-	-
業務費用	1,515,000	7.95	1,142,757	11.77	-372,243	-24.57	-	-
業務費用	1,515,000	7.95	1,142,757	11.77	-372,243	-24.57	-	-
管理及總務費用	17,532,000	92.05	8,532,764	87.90	-8,999,236	-51.33	-	-
管理費用及總務費用	17,532,000	92.05	8,532,764	87.90	-8,999,236	-51.33	-	-
<b>本期賸餘(短絀)</b>	-	-	<b>32,044</b>	<b>0.33</b>	<b>32,044</b>	-	-	-

國家運動科學中心

**淨值變動表**

中華民國112年度

單位:新臺幣元

項 目	基 金	公 積		累積餘絀		淨值其他項目		合 計
		資本公積	特別公積	累積賸餘	累積短絀	累積其他 綜合餘絀	未認為退 休金成本之 淨短絀	
本年度期初餘額	-	-	-	-	-	-	-	-
本年度增(減)數	-	-	-	32,044	-	-	-	32,044
本年度期末餘額	-	-	-	32,044	-	-	-	32,044

## 國家運動科學中心

## 現金流量表

中華民國112年度

單位:新臺幣元

項 目	本年度預算數 (1)	本年度決算數 (2)	比較增減(-)	
			金 額 (3)=(2)-(1)	% (4)=(3)/(1)*100
<b>業務活動之現金流量</b>	-	<b>1,929,893</b>	<b>1,929,893</b>	
稅前賸餘(短絀)	-	32,044	32,044	
利息股利之調整	-	-32,044	-32,044	
利息收入	-	-32,044	-32,044	
未計利息股利之本期賸餘(短絀)	-	-	-	
調整非現金項目	-	1,897,849	1,897,849	
折舊、減損及折耗	396,000	19,581	-376,419	-95.06
攤銷	330,000	-	-330,000	-100.00
遞延收入轉補助收入	-726,000	-19,581	706,419	-97.30
流動資產淨減(淨增)	-	-129,250	-129,250	
流動負債淨增(淨減)	-	2,027,099	2,027,099	
未計利息股利之現金流入(流出)	-	1,897,849	1,897,849	
收取利息	-	32,044	32,044	
<b>業務活動之淨現金流入(流出)</b>	-	<b>1,929,893</b>	1,929,893	
<b>投資活動之現金流量</b>	<b>-22,000,000</b>	<b>-6,574,700</b>	15,425,300	<b>-70.12</b>
增加不動產、廠房及設備、礦產資源	-12,000,000	-5,982,500	6,017,500	-50.15
增加不動產、廠房及設備	-12,000,000	-5,982,500	6,017,500	-50.15
增加無形資產及其他資產	-10,000,000	-592,200	9,407,800	-94.08
增加無形資產	-10,000,000	-592,200	9,407,800	-94.08
<b>投資活動之淨現金流入(流出)</b>	<b>-22,000,000</b>	<b>-6,574,700</b>	15,425,300	<b>-70.12</b>
<b>籌資活動之現金流量</b>	<b>22,000,000</b>	<b>22,100,000</b>	100,000	<b>0.45</b>
增加短期債務、流動金融負債及其他負債	22,000,000	22,100,000	100,000	0.45
增加其他負債	22,000,000	22,100,000	100,000	0.45
<b>籌資活動之淨現金流入(流出)</b>	<b>22,000,000</b>	<b>22,100,000</b>	100,000	<b>0.45</b>
<b>匯率影響數</b>				
現金及約當現金之淨增(淨減)	-	<b>17,455,193</b>	17,455,193	
期初現金及約當現金	-	-	-	
<b>期末現金及約當現金</b>	-	<b>17,455,193</b>	17,455,193	

## 國家運動科學中心

**平衡表**

中華民國112年12月31日

單位：新臺幣元

科 目	本年度決算數 (1)	上年度決算數 (2)	比較增減(-)	
			金 額 (3)=(1)-(2)	% (4)=(3)/(2)*100
<b>資產</b>	<b>24,139,562</b>	-	<b>24,139,562</b>	-
<b>流動資產</b>	<b>17,584,443</b>	-	<b>17,584,443</b>	-
現金	17,455,193	-	17,455,193	-
銀行存款	17,455,193	-	17,455,193	-
流動金融資產	-	-	-	-
其他金融資產－流動	-	-	-	-
應收款項	-	-	-	-
應收帳款	-	-	-	-
應收利息	-	-	-	-
其他應收款	-	-	-	-
預付款項	129,250	-	129,250	-
預付費用	129,250	-	129,250	-
<b>不動產、廠房及設備</b>	<b>5,962,919</b>	-	<b>5,962,919</b>	-
土地改良物	-	-	-	-
土地改良物	-	-	-	-
累計折舊－土地改良物	-	-	-	-
房屋及建築	-	-	-	-
房屋及建築	-	-	-	-
累計折舊－房屋及建築	-	-	-	-
機械及設備	4,919,251	-	4,919,251	-
機械及設備	4,932,198	-	4,932,198	-
累計折舊－機械及設備	-12,947	-	-12,947	-
交通及運輸設備	57,600	-	57,600	-
交通及運輸設備	57,600	-	57,600	-
累計折舊－交通及運輸設備	-	-	-	-
什項設備	986,068	-	986,068	-
收藏品	-	-	-	-
什項設備	992,702	-	992,702	-
累計折舊－什項設備	-6,634	-	-6,634	-
購建中固定資產	-	-	-	-
預付工程及土地款	-	-	-	-
<b>無形資產</b>	<b>592,200</b>	-	<b>592,200</b>	-
無形資產	592,200	-	592,200	-



## 國家運動科學中心

**平衡表**

中華民國112年12月31日

單位：新臺幣元

科 目	本年度決算數 (1)	上年度決算數 (2)	比較增減(-)	
			金 額 (3)=(1)-(2)	% (4)=(3)/(2)*100
電腦軟體	592,200	-	592,200	-
<b>其他資產</b>	-	-	-	-
遞延資產	-	-	-	-
遞延費用	-	-	-	-
什項資產	-	-	-	-
存出保證金	-	-	-	-
暫付及待結轉帳項	-	-	-	-
代管資產	-	-	-	-
累計折舊—代管資產	-	-	-	-
<b>資產合計</b>	<b>24,139,562</b>	-	<b>24,139,562</b>	-
<b>負債</b>	<b>24,107,518</b>	-	<b>24,107,518</b>	-
<b>流動負債</b>	<b>17,452,399</b>	-	<b>17,452,399</b>	-
應付款項	17,452,399	-	17,452,399	-
應付帳款	-	-	-	-
應付代收款	69,007	-	69,007	-
應付費用	684,032	-	684,032	-
應付工程款	-	-	-	-
其他應付款	16,699,360	-	16,699,360	-
預收款項	-	-	-	-
預收收入	-	-	-	-
<b>其他負債</b>	<b>6,655,119</b>	-	<b>6,655,119</b>	-
遞延負債	6,555,119	-	6,555,119	-
遞延收入	-	-	-	-
遞延政府補助收入	6,555,119	-	6,555,119	-
暫收及待結轉帳項	-	-	-	-
什項負債	100,000	-	100,000	-
存入保證金	100,000	-	100,000	-
<b>負債合計</b>	<b>24,107,518</b>	-	<b>24,107,518</b>	-
<b>淨值</b>	<b>32,044</b>	-	<b>32,044</b>	-
<b>累積餘絀</b>	<b>32,044</b>	-	<b>32,044</b>	-
累積賸餘	32,044	-	32,044	-
累積賸餘	32,044	-	32,044	-
<b>淨值合計</b>	<b>32,044</b>	-	<b>32,044</b>	-
<b>負債及淨值合計</b>	<b>24,139,562</b>	-	<b>24,139,562</b>	-

本 頁 空 白

# 明 細 表



國家運動科學中心  
**政府補助收入明細表**  
 中華民國112年度

單位:新臺幣元

科目及營運項目	本年度預算數 (1)	本年度決算數 (2)	比較增減(-)		說 明
			金 額 (3)=(2)-(1)	% (4)=(3)/(1)*100	
<b>政府補助收入</b>	<b>18,321,000</b>	<b>9,655,940</b>	<b>-8,665,060</b>	<b>-47.30</b>	
政府補助收入	18,321,000	9,655,940	-8,665,060	-47.30	運動發展基金實際補助數。

國家運動科學中心  
政府專案補助收入明細表

中華民國112年度

單位:新臺幣元

科目及營運項目	本年度預算數 (1)	本年度決算數 (2)	比較增減(-)		說 明
			金 額 (3)=(2)-(1)	% (4)=(3)/(1)*100	
政府專案補助收入	726,000	19,581	-706,419	-97.30	本期資產提列折舊數，由 遞延收入轉政府專案補助 收入。
政府專案補助收入	726,000	19,581	-706,419	-97.30	

國家運動科學中心  
業務外收入明細表  
中華民國112年度

單位:新臺幣元

科目及營運項目	本年度預算數 (1)	本年度決算數 (2)	比較增減(-)		說 明
			金 額 (3)=(2)-(1)	% (4)=(3)/(1)*100	
業務外收入	-	32,044	32,044		銀行存款利息收入較預期增加。
財務收入	-	32,044	32,044		
利息收入	-	32,044	32,044		

## 國家運動科學中心

**業務費用明細表**

中華民國112年度

單位:新臺幣元

科 目	本年度預算數 (1)	本年度決算數 (2)	比較增減(-)		說 明
			金 額 (3)=(2)-(1)	% (4)=(3)/(1)*100	
<b>業務費用</b>	<b>1,515,000</b>	<b>1,142,757</b>	<b>-372,243</b>	<b>-24.57</b>	
<b>業務費用</b>	<b>1,515,000</b>	<b>1,142,757</b>	<b>-372,243</b>	<b>-24.57</b>	
<b>運動科學研究應用及支援</b>	<b>1,515,000</b>	<b>1,142,757</b>	<b>-372,243</b>	<b>-24.57</b>	
<b>服務費用</b>	<b>250,000</b>	<b>926,306</b>	<b>676,306</b>	<b>270.52</b>	依業務需求，核實支應。
郵電費	-	436	436		
旅運費	100,000	11,980	-88,020	-88.02	
印刷裝訂及公告費	50,000	-	-50,000	-100.00	
修理保養及保固費	100,000	-	-100,000	-100.00	
專業服務費	-	913,890	913,890	-	
<b>材料及用品費</b>	<b>1,000,000</b>	<b>216,451</b>	<b>-783,549</b>	<b>-78.35</b>	依業務需求，核實支應。
使用材料費	1,000,000	-	-1,000,000	-100.00	
用品消耗	-	216,451	216,451		
<b>租金與利息</b>	<b>100,000</b>	<b>-</b>	<b>-100,000</b>	<b>-100.00</b>	依業務需求，核實支應。
機器租金	100,000	-	-100,000	-100.00	
<b>折舊、折耗及攤銷</b>	<b>165,000</b>	<b>-</b>	<b>-165,000</b>	<b>-100.00</b>	
不動產、廠房及設備折舊	132,000	-	-132,000	-100.00	
攤銷	33,000	-	-33,000	-100.00	



國家運動科學中心  
**管理及總務費用明細表**

中華民國112年度

單位:新臺幣元

科 目	本年度預算數 (1)	本年度決算數 (2)	比較增減(-)		說 明
			金 額 (3)=(2)-(1)	% (4)=(3)/(1)*100	
<b>管理及總務費用</b>	<b>17,532,000</b>	<b>8,532,764</b>	<b>-8,999,236</b>	<b>-51.33</b>	
<b>管理費用及總務費用</b>	<b>17,532,000</b>	<b>8,532,764</b>	<b>-8,999,236</b>	<b>-51.33</b>	
<b>用人費用</b>	<b>14,460,000</b>	<b>3,693,620</b>	<b>-10,766,380</b>	<b>-74.46</b>	
正式員額薪資	10,392,000	2,866,539	-7,525,461	-72.42	編制人員未足額聘用。
聘僱及兼職人員薪資	35,000	13,306	-21,694	-61.98	依業務需求，聘用合聘研究人員。
加(夜)班費	550,000	4,031	-545,969	-99.27	大部分人員加班時數選擇補休，未全部申請加班費所致。
獎金	1,303,000	388,971	-914,029	-70.15	依業務需求，核實支應。
退休及卹償金	654,000	118,126	-535,874	-81.94	依業務需求，核實支應。
資遣費	50,000	-	-50,000	-100.00	
福利費	1,476,000	302,647	-1,173,353	-79.50	依業務需求，核實支應。
<b>服務費用</b>	<b>1,934,000</b>	<b>3,002,384</b>	<b>1,068,384</b>	<b>55.24</b>	依業務需求，核實支應。
水電費	167,000	47,781	-119,219	-71.39	
郵電費	515,000	17,208	-497,792	-96.66	
旅運費	200,000	161,272	-38,728	-19.36	
印刷裝訂及公告費	120,000	181,030	61,030	50.86	
修理保養及保固費	135,000	874,258	739,258	547.60	
保險費	30,000	-	-30,000	-100.00	
一般服務費	292,000	131,760	-160,240	-54.88	
專業服務費	275,000	1,577,946	1,302,946	473.80	
公關慰勞費	200,000	11,129	-188,871	-94.44	
<b>材料及用品費</b>	<b>352,000</b>	<b>1,298,989</b>	<b>946,989</b>	<b>269.03</b>	依業務需求，核實支應。
使用材料費	42,000	-	-42,000	-100.00	
用品消耗	310,000	1,298,989	988,989	319.03	
<b>租金與利息</b>	<b>225,000</b>	<b>518,145</b>	<b>293,145</b>	<b>130.29</b>	依業務需求，核實支應。
地租	200,000	495,209	295,209	147.60	
機器租金	25,000	22,936	-2,064	-8.26	
<b>折舊、折耗及攤銷</b>	<b>561,000</b>	<b>19,581</b>	<b>-541,419</b>	<b>-96.51</b>	折舊數係依實際資產入帳提列。
不動產、廠房及設備折舊	264,000	19,581	-244,419	-92.58	
攤銷	297,000	-	-297,000	-100.00	
<b>稅捐與規費(強制費)</b>	<b>-</b>	<b>45</b>	<b>45</b>		
規費	-	45	45		
<b>合 計</b>	<b>17,532,000</b>	<b>8,532,764</b>	<b>-8,999,236</b>	<b>-51.33</b>	

國家運動科學中心  
**固定資產建設改良擴充明細表**

中華民國112年度

單位:新臺幣元

項 目	本年度預算數 (1)	本年度決算數 (2)	比較增減(-)		說 明
			金 額 (3)=(2)-(1)	% (4)=(3)/(1)*100	
<b>不動產、廠房及設備</b>	<b>12,000,000</b>	<b>5,982,500</b>	<b>-6,017,500</b>	<b>-50.15</b>	
機械及設備	9,000,000	4,932,198	-4,067,802	-45.20	購置運動科學研究所需設備，因本年度112.11行政人員才進駐，相關招標程序不及，故較預算數減少。
機械及設備	9,000,000	4,932,198	-4,067,802	-45.20	
交通及運輸設備	-	57,600	57,600		購置辦理行政維運所需設備，因尚未購置公務車，僅先購置電動自行車供公務所需。
交通及運輸設備	-	57,600	57,600		
什項設備	3,000,000	992,702	-2,007,298	-66.91	購置運動科學研究及行政維運所需設備，因本年度112.11行政人員才進駐，相關招標程序不及，故較預算數減少。
什項設備	3,000,000	992,702	-2,007,298	-66.91	

國家運動科學中心

資產折舊明細表

中華民國112年度

單位:新臺幣元

項 目	不動產、廠房及設備								投資性 不動產	其 他		合 計
	土 地 改 良 物	房 屋 及 建 築	機 械 及 設 備	交 通 及 運 輸 設 備	什項設備		租 賃 資 產	租 賃 權 益 改 良		代 管 資 產		
					典 藏 品	什 項 設 備						
原 值	-	-	-	-	-	-	-	-	-	-	-	-
減：以前年度已提折舊 及減損數	-	-	-	-	-	-	-	-	-	-	-	-
上年度期末帳面價值	-	-	-	-	-	-	-	-	-	-	-	-
加：本年度新增資產價 值	-	-	4,932,198	57,600	-	992,702	-	-	-	-	-	5,982,500
減：本年度減少資產價 值	-	-	-	-	-	-	-	-	-	-	-	-
加減：調整數	-	-	-	-	-	-	-	-	-	-	-	-
減：本年度提列折舊數	-	-	12,947	-	-	6,634	-	-	-	-	-	19,581
本年度期末帳面價值	-	-	4,919,251	57,600	-	986,068	-	-	-	-	-	5,962,919
本年度提列折舊數	-	-	12,947	-	-	6,634	-	-	-	-	-	19,581
業務費用	-	-	-	-	-	-	-	-	-	-	-	-
管理及總務費用	-	-	12,947	-	-	6,634	-	-	-	-	-	19,581
合 計	-	-	4,919,251	57,600	-	986,068	-	-	-	-	-	5,962,919

本 頁 空 白

# 參 考 表



國家運動科學中心  
主要營運項目執行績效摘要表

中華民國112年度

單位:新臺幣元

項 目	本年度預算數 (1)	本年度決算數 (2)	比較增減(-)		說 明
			金 額 (3)=(2)-(1)	% (4)=(3)/(1)*100	
<b>業務費用</b>	<b>1,515,000</b>	<b>1,142,757</b>	<b>-372,243</b>	<b>-24.57</b>	本中心主要營運項目為執行政府補助計畫，無法以單位成本表達，改以營運項目成本量值表達。
業務費用	1,515,000	1,142,757	-372,243	-24.57	
運動科學研究應用及支援	1,515,000	1,142,757	-372,243	-24.57	
<b>管理及總務費用</b>	<b>17,532,000</b>	<b>8,532,764</b>	<b>-8,999,236</b>	<b>-51.33</b>	
管理費用及總務費用	17,532,000	8,532,764	-8,999,236	-51.33	
<b>合 計</b>	<b>19,047,000</b>	<b>9,675,521</b>	<b>-9,371,479</b>	<b>-49.20</b>	

國家運動科學中心

員工人數彙計表

中華民國112年度

單位:人

職 類 (稱)	本年度預算數 (1)	本年度決算數 (2)	比較增減(-) (3)=(2)-(1)	說 明
業務支出部份	33	17	-16	因本中心於112年9月16日正式揭牌運作，本年度尚未進用之員額將於113年度陸續進用，以持續發展本中心業務及人力妥適運用。 正式員額17人
專任人員	33	17	-16	
職員	33	17	-16	
總 計	33	17	-16	



## 國家運動科學中心

**用人費用彙計表**

中華民國112年度

單位:新臺幣元

科 目	本年度預算數 (1)	本年度決算數 (2)	比較增減(-) (3)=(2)-(1)	說 明
正式員額薪資	10,392,000	2,866,539	-7,525,461	因本中心於112年9月16日正式揭牌運作， 本年度尚未進用之員額將於113年度陸續進 用，以持續發展本中心業務及人力妥適運 用。 正式員額17人
聘僱及兼職人員薪資	35,000	13,306	-21,694	
加(夜)班費	550,000	4,031	-545,969	
獎金	1,303,000	388,971	-914,029	
退休及卹償金	654,000	118,126	-535,874	
資遣費	50,000	-	-50,000	
福利費	1,476,000	302,647	-1,173,353	
<b>合 計</b>	<b>14,460,000</b>	<b>3,693,620</b>	<b>-10,766,380</b>	

## 國家運動科學中心

**各項費用彙計表**

中華民國112年度

單位:新臺幣元

科 目	本年度預算數 (1)	本年度決算數 (2)	比較增減(-)	
			金 額 (3)=(2)-(1)	% (4)=(3)/(1)*100
<b>用人費用</b>	<b>14,460,000</b>	<b>3,693,620</b>	<b>-10,766,380</b>	<b>-74.46</b>
正式員額薪資	10,392,000	2,866,539	-7,525,461	-72.42
聘僱及兼職人員薪資	35,000	13,306	-21,694	-61.98
加(夜)班費	550,000	4,031	-545,969	-99.27
獎金	1,303,000	388,971	-914,029	-70.15
退休及卹償金	654,000	118,126	-535,874	-81.94
資遣費	50,000	-	-50,000	-100.00
福利費	1,476,000	302,647	-1,173,353	-79.50
<b>服務費用</b>	<b>2,184,000</b>	<b>3,928,690</b>	<b>1,744,690</b>	<b>79.89</b>
水電費	167,000	47,781	-119,219	-71.39
郵電費	515,000	17,644	-497,356	-96.57
旅運費	300,000	173,252	-126,748	-42.25
印刷裝訂及公告費	170,000	181,030	11,030	6.49
修理保養及保固費	235,000	874,258	639,258	272.02
保險費	30,000	-	-30,000	-100.00
一般服務費	292,000	131,760	-160,240	-54.88
專業服務費	275,000	2,491,836	2,216,836	806.12
公關慰勞費	200,000	11,129	-188,871	-94.44
<b>材料及用品費</b>	<b>1,352,000</b>	<b>1,515,440</b>	<b>163,440</b>	<b>12.09</b>
使用材料費	1,042,000	-	-1,042,000	-100.00
用品消耗	310,000	1,515,440	1,205,440	388.85
<b>租金與利息</b>	<b>325,000</b>	<b>518,145</b>	<b>193,145</b>	<b>59.43</b>
地租	200,000	495,209	295,209	147.60
機器租金	125,000	22,936	-102,064	-81.65
<b>折舊、折耗及攤銷</b>	<b>726,000</b>	<b>19,581</b>	<b>-706,419</b>	<b>-97.30</b>
不動產、廠房及設備折舊	396,000	19,581	-376,419	-95.06
攤銷	330,000	-	-330,000	-100.00
<b>稅捐與規費(強制費)</b>	<b>-</b>	<b>45</b>	<b>45</b>	
規費	-	45	45	
<b>合 計</b>	<b>19,047,000</b>	<b>9,675,521</b>	<b>-9,371,479</b>	<b>-49.20</b>

# 附 錄

附錄

國家運動科學中心  
立法院審議行政法人預算所提決議及附帶決議  
辦理情形報告表  
中華民國112年度

決議及附帶決議 項次	內容	辦理情形
	無。	

